

Wirtschaftsplan 2009

Eigenbetrieb

Stadtbaubetriebe Tübingen

Inhalt

A.I. Beschlüsse zum Wirtschaftsplan

1. Festsetzung des Wirtschaftsplans
2. Kreditermächtigung
3. Kassenkredit
4. Verpflichtungsermächtigungen
5. Allgemeines zum Wirtschaftsplan

A.II. Vorbericht zur Gewinn- und Verlustrechnung

1. Erträge
2. Aufwendungen

A.III. Vorbericht zum Vermögensplan

1. Einnahmen
2. Ausgaben

B. GuV, Erfolgsübersicht und Erfolgsplan

C. Vermögensplan

D. Stellenplan

A. Wirtschaftsplan 2009

Stadtbaubetriebe

Stadtbaubetriebe Tübingen
Wirtschaftsplan 2009

A. I. Beschlüsse zum Wirtschaftsplan

1. Festsetzung des Wirtschaftsplans

Der Wirtschaftsplan des Eigenbetriebs Stadtbaubetriebe Tübingen wird für das Wirtschaftsjahr 2009 folgendermaßen festgesetzt:

In den Erträgen des Erfolgsplans auf	9.509.790 Euro
In den Aufwendungen des Erfolgsplans auf	9.355.560 Euro
In den Einnahmen und Ausgaben des Vermögensplans	1.426.230 Euro

2. Kreditermächtigung

Die Kreditermächtigung wird auf 777.500 Euro
festgesetzt.

3. Kassenkredit

Der Höchstbetrag der Kassenkredite wird gemäß § 89 GemO auf 1.900.000 Euro
festgesetzt.

4. Verpflichtungsermächtigungen

Der Gesamtbetrag der Verpflichtungsermächtigungen wird auf 75.000 Euro
festgesetzt.

Tübingen,

Boris Palmer
Oberbürgermeister

5. Allgemeines zum Wirtschaftsplan

Der Wirtschaftsplan des Eigenbetriebes Stadtbaubetriebe Tübingen (SBT) umfasst: Plan-GuV-Rechnung, Plan-Erfolgsübersicht, Erfolgsplan, Vermögensplan und den Stellenplan.

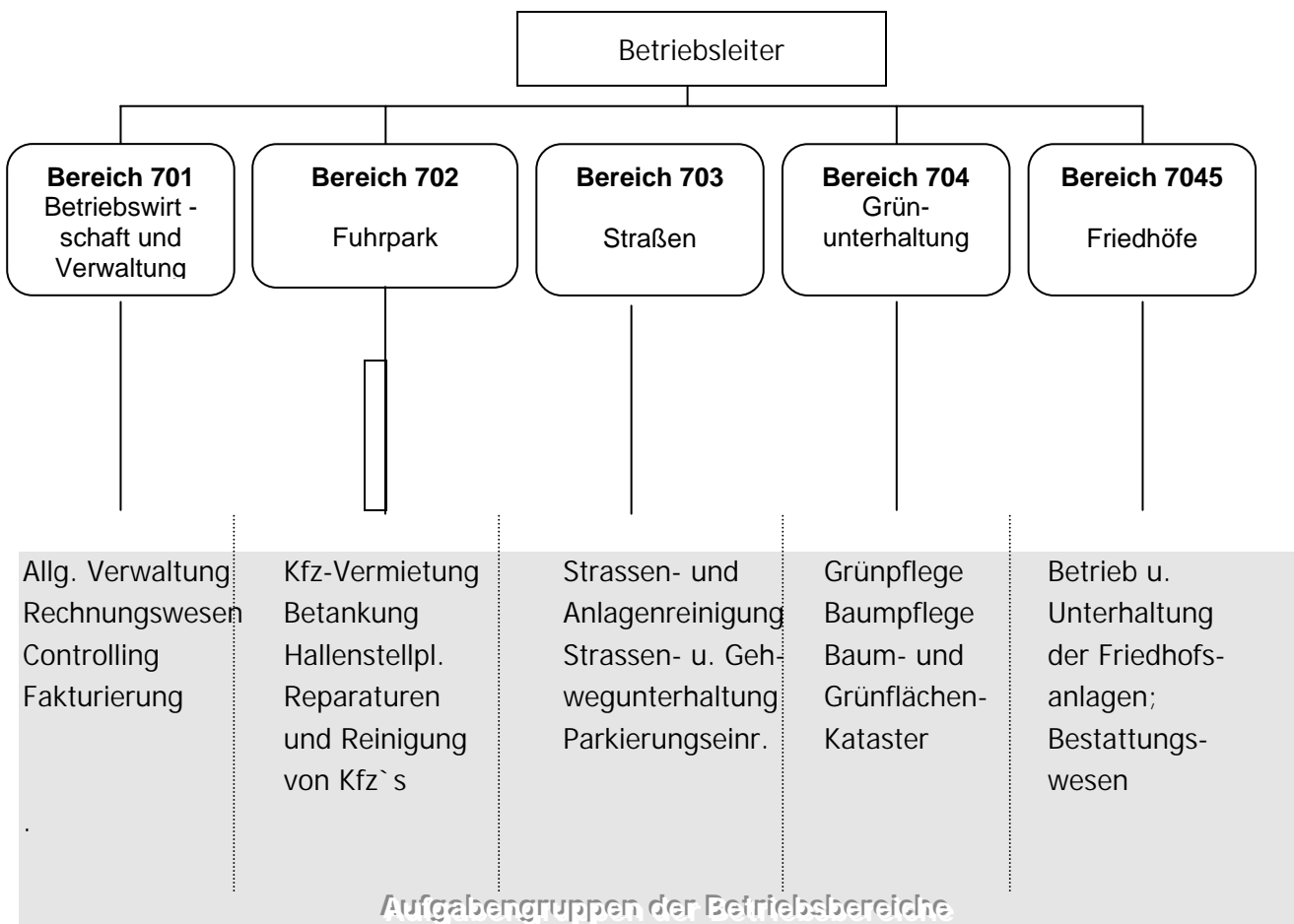
Alle voraussehbaren Erträge und Aufwendungen des Wirtschaftsjahres sind im Erfolgsplan veranschlagt; er wird durch eine nach Betriebsbereichen gegliederte Erfolgsübersicht ergänzt.

Der Vermögensplan enthält alle vorhersehbaren Einnahmen und Ausgaben des Wirtschaftsjahres, die sich aus Änderung des Anlagevermögens und aus der Kreditwirtschaft des Betriebes ergeben.

Anlage zu dem Vermögensplan ist eine Planungsübersicht für den Zeitraum 2008 bis 2012, der auch der städtischen Finanzplanung zu Grunde gelegt ist.

Die Stellenübersicht weist die im Wirtschaftsjahr erforderlichen Stellen für Beamte und die Beschäftigten aus.

Die Stadtbaubetriebe sind organisatorisch folgendermaßen gegliedert:



A. II. Vorbericht zur Plan- Gewinn- und Verlustrechnung 2009

Wesentliche Veränderungen zur Planzahl des Vorjahres

1. Erträge

Zu 1 b. Erlöse von städtischen Dienststellen

Die Erlöse sind in Höhe von 7.714.050 Euro eingeplant. Die Erhöhung der Lohnkosten, die allgemeine Teuerung der Verbrauchsmaterialien sowie der Mehrbedarf im Sportplatzbereich machen eine Aufstockung der Ersätze erforderlich.

Zuschuss Friedhof

Zur Darstellung des Zuschussbedarfs, der sich aus der geplanten Unterdeckung im Friedhofbereich ergibt, wird dieser künftig im Wirtschaftsplan des SBT ausgewiesen.

Der Aufwand, der durch die Pflege der erhaltenswürdigen sowie der noch nicht weiter vermittelbaren Grabstätten entsteht, wird von der Stadt durch einen Betrag von 94.000 Euro mitfinanziert. Darin enthalten sind auch die Verwaltungskosten für die Vermittlung von Pflegegräbern auf dem Stadtfriedhof, für die Kriegsgräber und für den Erhalt der Kulturdenkmale.

Die Gesamtaufwände für die Sanierung der denkmalgeschützten Grabausstattungen auf dem Stadtfriedhof belaufen sich derzeit auf rund 325.000 Euro.

Die Stadtbaubetriebe schlagen für 2009 einen Investitionskostenzuschuss durch die Stadt für die energetische Sanierung der Aussegnungshalle auf dem Bergfriedhof in Verbindung mit der Einrichtung sogenannter Abschiedsräume in Höhe von 25.000 Euro vor. Für 2010 entsteht noch ein weiterer Bedarf in Höhe von 50.000 Euro (siehe unten).

2. Aufwendungen

Zu 5. Materialaufwand

a. Aufwendungen für Roh-, Hilfs- und Betriebsstoffe und für bezogene Waren

Die Planung für Aufwendungen für Roh-, Hilfs- und Betriebsstoffe liegen auf Grund der gestiegenen Energiepreise um 2 % höher als im Vorjahr.

b. Aufwendungen für bezogene Leistungen

Unter dieser Position finden sich hauptsächlich die Kosten für das Anmieten sowie Leasen verschiedener Arbeitsgeräte z.B. Hubarbeitsbühnen, Kehrmaschine, usw., die Vergabe der Häckselleistungen sowie die Abfallentsorgung.

Zu 6. Personalaufwand

Enthalten in dieser Position sind die Gehälter und Entgelte für Beamte und Beschäftigte, die Leistungsentgelte sowie die Sozialabgaben und die Rückstellungen für Pensionen und

Altersteilzeit. Seit 2006 sind in den Hochrechnungen auch Kosten für die Pensionsrückstellungen sowie Rückstellung für Mitarbeiter in Altersteilzeit im Blockmodell eingestellt. Der Personalaufwand ist um 9 % höher eingeplant. Zum einen, um die kräftigen Lohnerhöhungen des Jahres 2008 abdecken zu können und zum anderen entsteht für die Pflege der neuen Sportplatzanlagen ein erhöhter Personalbedarf. Des Weiteren soll die Stelle des Betriebsleiters wieder mit 100% neu besetzt werden.

Anmerkung

Die Veranschlagung des Personalaufwandes bei den Stadtbetrieben orientiert sich nicht an den laut Stellenplan möglichen Stellen, sondern an den zur Beauftragung der Stadtbau- betrieb zu Verfügung stehenden Ersatz im städtischen Haushaltsplan.

Daraus ergab sich über die Jahre hinweg ein kontinuierlicher faktischer Stellenabbau durch aus finanziellen Gründen nicht besetzten Stellen. Dieser faktische Stellenabbau sollte gestoppt werden, um die Funktionsfähigkeit und Wirtschaftlichkeit der Stadtbau- betriebe nicht zu gefährden. (Stichwort „Fixkostenfalle“)

Zur Klärung der Frage einer Untergrenze für die Vorhaltung von eigenem Personal für einen städtischen Regiebetrieb läuft derzeit ein Vergleich mit anderen Städten in unserer Größen- ordnung („Benchmarking“).

Ein Bericht über das Ergebnis dieses Vergleichs wird noch diesen Herbst vorgelegt.

Zu 8. Sonstige betriebliche Aufwendungen

Der Planansatz dieser Position musste auch deutlich angehoben werden, da auch bei den Versicherungen, Gebühren, usw. eine deutliche Teuerung zu verzeichnen ist.

Zu Jahresgewinn / Jahresverlust

Die Stadtbau- betriebe rechnen für das Geschäftsjahr 2009 mit einem Jahresüberschuss in Höhe von 134.230 Euro. Dieser Überschuss wird als Rendite für das eingesetzte Stammka- pital zu einer Verzinsung von 6% als Einnahme für den städt. Haushalt erwartet.

Für das im Bereich „Friedhofwesen“ eingesetzte Eigenkapital ist keine Eigenkapitalverzin- sung zu erbringen (= 90% Kostendeckungsgrad)

Um diese ehrgeizige Vorgabe einzuhalten, müssen die Standards niedrig gehalten werden, was wiederum mit den Erwartungen aus der Bürgerschaft kollidiert. Da gleichzeitig die Ein- nahmenseite naturgemäß sehr unsicher ist, werden sich die Stadtbau- betriebe bei der Ein- haltung der Vorgabe „90%-Kostendeckung“ beim Friedhofwesen auch im Jahr 2009 schwer tun.

6. Allgemeines zum Thema „Leistungserbringung“

Der vorliegende Wirtschaftsplan ist ein Zahlenwerk, aus dem die Leistungsseite der Stadt- bau- betriebe nicht ersichtlich ist.

Durch ein neues Arbeitszeitmodell auf der Grundlage des neuen TVÖD wurden erhebliche Anstrengungen zur Produktivitätssteigerung unternommen, die sich im Zahlenwerk nicht darstellen lassen. Auf den oben genannten Vergleich mit anderen Städten wird verwiesen.

Derzeit wird wie angekündigt mit externer Unterstützung eine „Leistungsbilanz“ der Stadtbaubetriebe erstellt, um den derzeitigen Standard der Leistungserbringung zu dokumentieren.

Auf dieser Grundlage können dann der Standard und dessen Kosten diskutiert und nach oben oder unten angepasst werden.

A. III. Vorbericht zum Vermögensplan

Die folgenden Erläuterungen beziehen sich auf den "Fünfjährigen Vermögensplan".

1. Einnahmen

Im Jahr 2009 sind keine Einnahmen durch Grundstückserlöse o.ä. zu erwarten. Einnahmen aus einem Verkauf des Betriebsgrundstückes „Schleifmühleweg“, auf dem eine städtebauliche Entwicklung angestoßen werden soll, können frühestens für 2010 veranschlagt werden.

2. Ausgaben

Vor dem Hintergrund der angespannten Finanzlage werden alle Investitionen, insbesondere Erweiterungsinvestitionen, weiterhin kritisch geprüft und solange als möglich zurückgestellt.

Für Investitionen in Fahrzeuge, Maschinen, Geräte und sonstige Geschäftsausstattung stehen den SBT im Geschäftsjahr 2009 480.000 Euro zur Verfügung. Da festgelegt wurde, dass der SBT für die Beschaffung aller städt. Fahrzeuge (Ausnahme: Feuerwehr) zuständig sein soll, sind davon allein 80.000 Euro für den Kauf von 3 neuen Fahrzeugen für den Fachbereich Bauen und Vermessen vorgeplant.

Für einen Erwerb des Grundstückes „Sindelfinger Straße 16“, das die Freimachung des Geländes Schleifmühleweg und perspektivisch des Schwärzlocher Táles erleichtert bzw. ermöglicht, werden für 2009 300.000 Euro eingestellt, dem die oben genannten Einnahmen, voraussichtlich in 2010, gegenüber stehen.

Das Investitionsprogramm für die Friedhöfe ist als Übersicht auf den nachfolgenden Seiten dargestellt und dort auch stichpunktartig erläutert.

Für die Friedhofserweiterung Unterjesingen ist nach dem Abschluss des Grunderwerbs für den Bauabschnitt I vorgesehen, die bisherige Erweiterungsplanung nochmals zu überprüfen. Da noch eine Anzahl von Gräbern neu belegt werden kann, gibt es hier keinen hohen Zeitdruck.

Der Anbau einer Überdachung an die vorhandene Aussegnungshalle ist im Jahr 2008 verwirklicht worden.

Das aus Sicht der Verwaltung wichtigste Vorhaben der vergangenen Jahre, eine Neuregelung der Nutzung der Räumlichkeiten der Gerichtsmedizin auf dem Bergfriedhof, hat sich mit dem Auszug der Gerichtsmedizin Mitte 2008 geklärt. Damit gibt es die Option, die Räumlichkeiten in Verbindung mit einer energetischen Sanierung zu sogenannten „Abschiedsräumen“ umzunut-

zen. (Die Aussegnungshalle mit den gesamten bisherigen Funktionsräumen wird bisher mit Nachtspeicheröfen geheizt – Baujahr 1968)

Die Gesamtkosten, die sich auf zwei Jahre verteilen lassen, belaufen sich auf 200.000 Euro (75.000 Euro in 2009 und 125.000 Euro in 2010).

Wegen der überaus großen Nachfrage musste im Jahr 2008 mit einer Neuanlage der Urnengemeinschaftsanlagen „Garten der Zeit“ begonnen werden, die mit zusätzlichen 25.000 Euro im Jahr 2009 fertig gestellt werden muss. Dieses Vorhaben ist mit Gebühreneinnahmen refinanziert.

Für 2009 sieht die Verwaltung vor, das Angebot auf dem Bergfriedhof mit einer neuen Gemeinschaftsgrabstätte „Rosengarten“ für anonyme Erdbestattungen zu erweitern. (Kosten rund 45.000 Euro)

Für 2011/12 ist die Großanlage „Garten der Elemente“ geplant, welche langfristig Bestattungsangebote für Urnen- und Erdbestattungen incl. Pflege und Grabausstattung (ähnlich der Gemeinschaftsgrabstätten „Fluss der Zeit“ und „Garten der Zeit“) zur Verfügung stellt. Außerdem sind in der Anlage ein Baumbestattungshain sowie die Möglichkeit für Ehepaarsgräber gewährleistet. Damit wird das Angebot auf dem Bergfriedhof mittel- bis langfristig abgerundet.

Für die Friedhofskapelle auf dem Stadtfriedhof sollen 20.000 Euro investiert werden, um den Aufbahrungsraum umzubauen und zu modernisieren.

Das Gebäude Gmelinstraße 20 sollte dringend grundlegend saniert werden, wobei hier mit Investitionskosten in Höhe von 250.000 Euro gerechnet werden müsste. Die Verwaltung schlägt vor, 2009 80.000 Euro zu investieren, um die Sozialräume in Verbindung mit der Einrichtung eines Ausstellungsraumes zur Geschichte und Kultur des Stadtfriedhofes einzurichten.

Für die Stadtteilstadtfriedhöfe gilt, dass 2009 in Bebenhausen für 5.000 Euro der Gräberzugangsbereich innerhalb des Friedhofes und in Bühl für 12.000 Euro die Umgestaltung des Zugangsbereichs im Zusammenhang mit der Wiederbelegung des alten Friedhofsteiles bereitgestellt werden sollen.

Zusätzliche Informationen:

Stand des Standortkonzeptes der Stadtbaubetriebe

Die Überlegungen zum Standortkonzept für die Stadtbaubetriebe konzentrieren sich mittlerweile auf den Standort „Sindelfinger Straße“. Die Standorte „Schleifmühlweg“ und „Schwärzlocher Täle“ sollen im Gegenzug aufgegeben und zur Finanzierung der notwendigen Investitionen veräußert werden.

Diese Überlegungen sind wegen der damit verbundenen Fragen (Kosten, Städtebau) noch nicht abgeschlossen. Im Vermögensplan sind für 2009 Ausgaben für den Erwerb des Grundstückes Sindelfinger Straße 16 in Höhe von 275.000 Euro und für 2010 Einnahmen in Höhe von 475.000 Euro für den Verkauf des Betriebsgrundstückes „Schleifmühlweg“ veranschlagt.

Da weitere Beschlüsse bisher nicht gefasst bzw. im Moment nicht absehbar sind, hat die Verwaltung von der Veranschlagung weiterer Einnahmen und Ausgaben im Zusammenhang mit dem Standortkonzept abgesehen.

	2009 Euro	2010 Euro	2011 Euro	2012 Euro	2013 Euro	Bemerkungen
A.						
Stadtfriedhof						
<i>Betriebshoferweiterung/sanierung</i>						wird vorläufig nicht umgesetzt Umstrukturierung Häckselplatz Berg
Neugestaltung Eingangsbereich/ Umfeld Friedhofskapelle						wird vorläufig nicht umgesetzt Abstimmungsbedarf mit LDA
<i>Neues Weg- und Leitsystem</i>						wird vorläufig nicht umgesetzt Renovierung Grabmale vorrangig
Eingangsbereich Gmelinstraße/Kupferbau					80.000	geschoben/Abstimmungsbedarf m.LDA, Renovierung Grabmale vorrangig
<i>"Kriegerfriedhof 1914-1918" Neugestaltung Grabfeld S</i>						bis auf weiteres zurückgestellt
Neugestaltung Eingangsbereich Gmelin-/Ecke Wildermuthstraße						bis auf weiteres zurückgestellt
<i>Sanierung Brunnenleitung</i>						soll vorläufig nicht umgesetzt werden (nur Reparaturen)
<i>Sanierung Entwässerungsleitung</i>						soll vorläufig nicht umgesetzt werden (nur Reparaturen)
<i>Wegesanierung; Mauern</i>						bis auf weiteres nur die notwendigen Reparaturen
Teilsanierung Gebäude Gmelinstraße 20	80.000					Im EG: davon 60.000,-- für Sozialräume und 20.000,-- für
<i>Umbau Aufbahrungsraum Friedhofskapelle</i>	20.000					Aufwertung und Vergrößerung ähnlich Aufbahrungsraum Waldkapelle

	2009	2010	2011	2012	2013	Bemerkungen
	Euro	Euro	Euro	Euro	Euro	
B.. <u>Bergfriedhof</u>						
Beginn der Teilsanierung, Aufwertung Aussegnungshalle, Einrichtung von Abschiedsräumen	50.000	75.000				u.a. Umbau der ehemaligen Gerichtsmedizin zu Abschiedsräumen mit Besucherzugang, Aufwertung und Renovierung Trauerhalle
Umsetzung Energetisches Konzept Gebäude Bergfriedhof Nr.1 von 1968	25.000	50.000				Ersatz für die Nachtspeicherofenheizung mit jährlich hohen Stromkosten von 1968
Sanierung/Erweiterung Wirtschaftshof		40000				Wird im Zusammenhang mit der Verlegung Häckselplatz umgesetzt
Große Gemeinschaftsgrabanlage "Garten der Elemente" in verschiedenen Bauabschnitten			50.000	150.000		Verschiedene Bestattungsmöglichkeiten incl. Grabpflege und Grabausstattung für Urne, Erd, u.a. auch Baumbestattungshain - Konzept ähnlich "Fluss der Zeit" und "Garten der Zeit"
Neuanlage Gemeinschaftsgrabstätte "Rosengarten" für Erdbestattungen	45000					
Brunnenwasserversorgung für Bergfriedhof						Nutzung der Brunnenfassungen Sudhaus - Umsetzung insgesamt mit der Wasserversorgung Bergfriedhof
Fertigstellung der Urnengemeinschaftsgrabstätte "Garten der Zeit" II	25000					Turmstein, Bänke, Bepflanzung Teilbetrag der insg. 90.000 €

	2009	2010	2011	2012	2013	Bemerkungen
	Euro	Euro	Euro	Euro	Euro	
C.						
<i>Friedhof Bebenhausen</i>						
Umgestaltung Gräberzugangsbereich innerhalb Friedhof	5.000					
D.						
<i>Friedhof Hagelloch</i>						
Wegebau						Wassergebundene Decke wurde gerichtet - Pflanzflächen unter dem Vordach wurden ausgepflastert
E.						
<i>Friedhof Unterjesingen</i>						
Erweiterung Abschnitt I	25.000	75.000				Grunderwerb in 2008 getätigt
F.						
<i>Friedhof Kilchberg</i>						
Sanierung Mauer						Überplanung Ende 2009 - Abstimmung Entwicklungskonzept mit LDA
G.						
<i>Friedhof Bühl</i>						
Wiederbelegung alter Friedhofteil	12.000					Umsetzung Friedhofsentwicklungskonzept in Teilbereichen / Brunnen- und Sitzbereich, Maueröffnung

B. Erfolgsplan 2009

Stadtbaubetriebe

Plan - Gewinn- und Verlustrechnung vom 01.01. bis 31.12.2009

Namentliche Bezeichnung der GuV-Konten	Plan 2009 in Euro	Plan 2008 Euro	Ergebnis -ungeprüft- 2007 in Euro	Plan zu Plan Abweichung in %
1. Umsatzerlöse				
a. Umsatzerlöse von Dritten	-1.627.990	-1.569.890	-1.593.500	3,7%
b. Erlöse von der Stadt				
Erlöse von städtischen Dienststellen	-7.468.550	-6.903.150	-6.872.382	} 8,7%
Zuschuss Friedhof -Übrige Friedhöfe-	-100.000	0.000		
c. Erlöse von Eigenbetrieben	-245.500	-286.000	-224.321	}
3. Andere aktivierte Eigenleistungen			-2.824	
4. Sonstige betriebliche Erträge	-67.750	-99.450	-249.480	-31,9%
SUMME Erträge	-9.509.790	-8.858.490	-8.942.507	7,4%
5. Materialaufwand:				
a. Aufwendungen für Roh-, Hilfs- u. Betriebsstoffe u. für bezogene Waren	1.078.000	1.022.780	1.072.096	5,4%
b. Aufwendungen für bezogene Leistungen	649.100	673.970	602.139	-3,7%
6. Personalaufwand:				
a. Löhne u. Gehälter, Leistungszulagen	4.865.050	4.460.340	4.386.563	} 9,3%
b. Soziale Abgaben und Aufwendungen für Alters- versorgung und für Unterstützung	1.443.855	1.313.000	1.373.561	
7. Abschreibungen auf immaterielle Vermögens- gegenstände des Anlagevermögens u. Sachanlagen	489.500	478.000	473.219	2,4%
8. Sonstige betriebl. Aufwendungen	584.605	525.070	608.939	11,3%
13. Zinsen u. ähnliche Aufwendungen	235.800	235.600	218.899	0,1%
SUMME Aufwendungen	9.345.910	8.708.760	8.735.416	7,3%
14. Ergebnis der gewöhnlichen Geschäftstätigkeit	-163.880	-149.730	-207.091	
18. Außerordentliche Aufwendungen	0.000		0	
19. Finanzerträge			-1.587	
20. Steuern vom Einkommen u. vom Ertrag	20.000	6.000	23.367	
21. Sonstige Steuern	9.650	9.500	8.315	
Jahresgewinn/Jahresverlust	-134.230	-134.230	-176.995	

Innerbetriebliche Leistungsverrechnung

Leistungsabgabe	-515.000	-500.000	-571.502
Leistungsempfang	515.000	500.000	571.502

Erfolgsübersicht Wirtschaftsplan 2009		SBT GESAMT		BWL/Verw.		Fuhrpark Werkstatt + Dienstleistung		Strassen		Grünunterhalt.		Friedhöfe	
		WP 2009	WP 2008	WP 2009	WP 2008	WP 2009	WP 2008	WP 2009	WP 2008	WP 2009	WP 2008	WP 2009	WP 2008
		Euro	Euro	Euro	Euro	Euro	Euro	Euro	Euro	Euro	Euro	Euro	Euro
1.	Materialaufwand a) Bezug von Fremden	1.727.100	1.696.750	8.750	6.770	381.600	385.600	562.250	542.380	468.500	465.500	306.000	296.500
	b) Bezug von Betriebszweigen												
2.	a) Löhne u. Gehälter	4.590.690	4.408.480	140.100	94.000	170.000	155.800	2.206.900	2.194.530	1.513.690	1.431.700	560.000	532.450
	b) Rückstellungen für Pensionen/ATZ	221.360		50.000		0		115.360		56.000		0	
3.	c) Leistungsentgelte	53.000	51.860	200	190	1.800	1.730	27.250	26.890	17.250	16.900	6.500	6.150
4.	Soziale Abgaben und Aufwendungen für Altersversorgung und für Unterstützung	1.443.855	1.313.000	58.700	65.000	50.000	46.500	693.155	643.500	475.000	420.000	167.000	138.000
5.	Abschreibungen	489.500	478.000	3.500	8.500	78.000	83.000	145.000	130.000	125.000	125.500	138.000	131.000
6.	Zinsen u. ähnl. Aufwendungen	235.800	235.600	800	600	25.000	25.000	40.000	40.000	35.000	35.000	135.000	135.000
7.	Steuern (soweit nicht in Zeile 19 auszuweisen)	9.650	9.500	300	300	4.300	4.300	2.000	1.850	2.000	2.000	1.050	1.050
9.	Sonstige betriebl. Aufwendungen	584.605	525.070	23.720	22.300	60.370	52.000	207.310	195.290	192.185	180.250	101.020	75.230
10.	Summe 1 - 9	9.355.560	8.718.260	286.070	197.660	771.070	753.930	3.999.225	3.774.440	2.884.625	2.676.850	1.414.570	1.315.380
11.	Umlage des Bereiches 7010					10.110	7.040	157.660	109.770	92.980	64.740	30.320	21.110
12.	Leistungsausgleich Leistungsempfang (+)	515.000	500.000	5.000	5.000	0	5.000	300.000	300.000	80.000	60.000	130.000	130.000
	Leistungsabgabe (-)	-515.000	-500.000	0	0	-425.000	-410.000	-10.000	-10.000	-80.000	-80.000	0	0
13.	Aufwendungen 1-12	9.355.560	8.718.260	291.070	202.660	356.180	355.970	4.446.885	4.174.210	2.977.605	2.721.590	1.574.890	1.466.490
14.	a) Erlöse aus GuV-Rechnung	-1.695.740	-1.669.340			-28.200	-24.200	-71.650	-90.950	-215.000	-181.700	-1.380.890	-1.372.490
	b) Erlöse aus Lieferungen an andere Betriebszweige												
	c) Erlöse von städt. Dienststellen und städt. Eigenbetrieben	-7.714.050	-7.189.150			-313.500	-312.600	-4.443.700	-4.202.900	-2.862.850	-2.579.650	-94.000	-94.000
	d) Zuschuß Bereich Friedhöfe	-100.000	0									-100.000	
15.	Betriebserlöse insgesamt	-9.509.790	-8.858.490			-341.700	-336.800	-4.515.350	-4.293.850	-3.077.850	-2.761.350	-1.574.890	-1.466.490
16.	Betriebsergebnis (+ = Überschuß) (- = Fehlbetrag)	-154.230	-140.230			14.480	19.170	-68.465	-119.640	-100.245	-39.760	0	0
17.	Finanzerträge					0		0		0			
18.	Außerordentliche Aufwendungen					0		0		0		0	
19.	Steuern vom Einkommen u. vom Ertrag	20.000	6.000			0		0		20.000	6.000	0	
20.	Unternehmensergebnis (+ = Jahresgewinn) (- = Jahresverlust)	-134.230	-134.230			14.480	19.170	-68.465	-119.640	-80.245	-33.760	0	0

GuV Pos.	Ansätze sind gegenseitig deckungsfähig Bezeichnung	Plan 2009 EUR	Plan 2008 EUR	Ist 2007 EUR	Bemerkungen
	a) Aufwendungen für Roh-, Hilfs- und Betriebsstoffe und für bezogene Waren				
	Strom	500	1.200	364,38	
	Wasser	500	500	442,25	
	Gas	2.000	2.000	1.672,53	
	Reinigungsmittel	150	100	123,01	
	Sonstige Hilfs- und Betriebsstoffe	0	0	0,00	
	Material-Direktverbrauch	400	400	45,69	
	Dienst- und Schutzkleidung	0	0	0,00	
	a) Summe	3.550	4.200	2.647,86	
	b) für bezogene Leistungen				
	Wartungs- und Reparaturkosten	500	500	644,16	
	Reinigungsvergabe	2.000	1.500	1.464,42	
	Abfallbeseitigungskosten EBT	50	0	26,60	
	Abfallbeseitigungskosten	150	70	121,16	
	Sonstige Fremdleistungen	500	500	0,00	
	Aufwendungen Leasingverträge -Kfz-	2.000			
	b) Summe	5.200	2.570	2.256,34	
5.	Materialaufwand	8.750	6.770	4.904,20	
6a	Löhne und Gehälter	140.100	94.000	94.018,56	
6b	Leistungsentgelte	200	190	123,54	neu ab 2007 lt. TVÖD
6c	Soziale Abgaben und Aufwendungen für Altersversorgung und für Unterstützung	58.700	40.000	41.316,48	
6d	Zuf.zu Pensionsrückstellungen / ATZ	50.000	25.000	52.674,00	
6.	Personalaufwand	249.000	159.190	188.132,58	
	Abschreibung auf Sachanlagen	2.000	7.500	2.107,73	
	Sofortabschreibungen geringwertiger WG	1.500	1.000	4.760,97	
7.	Ordentliche Abschreibungen	3.500	8.500	6.868,70	
	Kreditzinsen	800	600	571,69	
	Sonstige zinsähnliche Aufwendungen				
13.	Zinsen u.ä. Aufwendungen	800	600	571,69	
	Grundsteuer	300	300	0,00	
21.	Sonstige Steuern	300	300	0,00	
	Unterhaltung von Verwaltungs- und Wohngebäuden	1.000	1.000	7.233,29	
	sonst. Gebühren	0	0	20,64	
	Versicherungen	1.000	1.000	903,42	
	Bürobedarf	1.100	1.000	1.098,82	
	Fachliteratur und Zeitschriften	1.200	1.200	1.219,78	
	Kopierkosten	750	750	586,48	
	Druckereikosten	0	0	0,00	
	Porto, Fracht und Telefon	1.000	750	847,66	
	Bekanntmachungen/Zeitungen	500	500	0,00	
	Reisekosten	100	100	0,00	
	Fortbildungskosten	1.500	1.500	153,18	
	Allgemeine städtische Verwaltungskosten				
	<i>davon Kosten Hausdruckerei</i>	20	100	0,00	
	<i>davon Kosten DKT</i>	4.000	5.000	6.545,23	
	<i>davon Kosten Lohn- u. Gehaltsabteilung</i>	850	800	847,22	
	<i>davon Stadtvermessung</i>	0	0	0,00	
	<i>davon sonstige städt. Verwaltungskosten</i>	4.500	4.500	4.376,26	
	Sonstige Dienst- und Fremdleistungen	0	0	107,10	
	Beratungskosten	2.000	2.000	0,00	
	Buchungskosten	2.200	2.000	2.138,97	
	Softwarepflege	0	0	238,00	
	Skontoverlustkonto	0	0	36,48	
	Sonstige Aufwendungen	2.000	100	1.963,54	
	Verlust auf Abgang des Anlagevermögens	0	0	953,94	
8.	Sonstige betriebliche Aufwendungen	23.720	22.300	29.270,01	
	Primärkosten	286.070	197.660	229.747,18	
	Leistungsabgabe an andere Bereiche	0	0	0,00	
	Leistungsempfang von anderen Bereichen	5.000	5.000	12.398,55	
	SUMME Aufwendungen	291.070	202.660	242.145,73	
4.	SBE-Sonstige Erträge	0	0	0,00	
	Umlage auf andere Bereiche	291.070	202.660	242.145,73	vorläufiges Endergeb. 2007 GuV
	SUMME Erträge	291.070	202.660	242.145,73	

GuV Pos.	Ansätze sind gegenseitig deckungsfähig Bezeichnung	Plan 2009 EUR	Plan 2008 EUR	vorl. Ist 2007 EUR	Bemerkungen
	a) Aufwendungen für Roh-, Hilfs- und Betriebsstoffe und für bezogene Waren				
	Strom	6.000	6.500	5.567,84	
	Wasser	4.000	4.500	3.968,72	
	Gasbezug	18.000	18.000	14.896,32	
	Treibstoffe extern	40.500	40.500	38.286,22	
	Schmierstoffe	200	200	14,34	
	Reinigungsmittel	1.000	1.000	645,02	
	Sonstige Hilfs- und Betriebsstoffe	100	100	104,04	
	Entnahme Lager Kfz-Werkstatt	35.500	35.500	23.873,12	
	Entnahme Lager Treibstoffe	80.000	100.000	107.636,64	
	Material-Direktverbrauch	140.000	100.000	141.188,98	
	Dienst- u. Schutzkleidung	500	500	0,00	
	Wertber./Inventurdifferenzen Lager	0	0	0,00	
	a) Summe	325.800	306.800	336.181,24	
	b) für bezogene Leistungen				
	Fremdvergabe Reparaturleistungen	30.000	40.000	20.537,06	
	Reinigungsvergabe	2.000	2.000	1.916,32	
	Abfallbeseitigungskosten EBT	500	500	239,40	
	Abfallbeseitigungskosten Sonstige	2.000	2.000	1.782,57	
	Sonstige Fremdleistungen EBT	300	300	0,00	
	Sonstige Fremdleistungen	1.000	1.000	0,00	
	Aufwendungen Leasingverträge -Kfz-	20.000	33.000	17.731,03	wg. Schadstoff/Feinstaubreg.erh.
	Aufwendungen Leasingverträge -Maschinen-	0	0	0,00	Erneuerungsbedarf
	b) Summe	55.800	78.800	42.206,38	
5.	Materialaufwand	381.600	385.600	378.387,62	
6a	Löhne und Gehälter	170.000	155.800	169.488,47	
6b	Leistungsentgelte	1.800	1.730	1.084,11	neu ab 2007 lt. TVÖD
6c	Soziale Abgaben und Aufwendungen für Altersversorgung und für Unterstützung	50.000	46.500	49.177,67	
6d	Zuf.zu Pensionsrückstellungen / ATZ	0	0	0,00	
6.	Personalaufwand	221.800	204.030	219.750,25	
	Abschreibung auf imm. Wirtschaftsgüter	0	0	0,00	
	Abschreibung auf Sachanlagen	75.000	80.000	74.509,78	
	Sofortabschreibungen geringwertiger WG	3.000	3.000	2.456,19	
	Verluste aus dem Abgang von Anlagegüter	0	0	0,00	
7.	Ordentliche Abschreibungen	78.000	83.000	76.965,97	
	Kreditzinsen	25.000	25.000	22.052,17	
	Sonstige zinsähnliche Aufwendungen	0	0	0,00	
13.	Zinsen u.ä. Aufwendungen	25.000	25.000	22.052,17	
	Körperschaftsteuer	0	0	0,00	
	Gewerbesteuer	0	0	0,00	
	Steuern vom Einkommen und vom Ertrag	0	0	0,00	
	Grundsteuer	300	300	0,00	
	Kfz-Steuer	4.000	4.000	3.032,03	
	Umsatzsteuernachzahlung	0	0	0,00	
21.	Sonstige Steuern	4.300	4.300	3.032,03	
	Mieten und Pachten	0	0	0,00	
	Unterhaltung von Verwaltungs- und Wohngebäuden	2.500	2.500	225,31	
	Mitglieds- und Verbandsbeiträge	400	350	375,00	
	Kfz-Zulassungen	0	0	0,00	
	TÜV/Dekra	15.000	10.000	13.258,28	
	Sonstige Gebühren	3.000	2.000	3.080,73	
	Versicherungen	16.000	15.000	15.721,75	
	Bürobedarf	500	500	210,36	
	Fachliteratur	750	750	518,18	
	Porto und Telefon	2.000	1.800	1.999,38	
	Werbung und Inserate	0	0	0,00	

GuV Pos.	Ansätze sind gegenseitig deckungsfähig Bezeichnung	Plan 2009 EUR	Plan 2008 EUR	vorl. Ist 2007 EUR	Bemerkungen
	Kopierkosten	500	500	438,40	
	Druckereikosten	0	0	0,00	
	Fortbildungskosten	500	500	1.299,33	
	Reisekosten	50	50	126,47	
	Allgemeine städtische Verwaltungskosten				
	davon Kosten Hausdruckerei	20	0	0,00	
	davon Kosten DKT	4.000	4.000	4.363,49	
	davon Kosten Lohn- u. Gehaltsabteilung	1.600	1.500	1.409,22	
	davon sonstige städt. Verwaltungskosten	8.000	8.000	8.485,57	
	Sonstige Dienst- und Fremdleistungen	0	0	0,00	
	Beratungskosten	0	0	0,00	
	Buchungskosten	2.500	2.000	2.255,78	
	Softwarepflege	3.000	2.500	3.026,25	
	Zahlungsdifferenzen	0	0	0,00	
	Skontoverlustkonto	0	0	0,00	
	Sonstige freiwillige soziale Aufwendungen	0	0	0,00	
	Sonstige Aufwendungen	50	50	191,99	
	Afa auf Forderungen	0	0	0,00	
	Verlust auf Abgang des Anlagevermögens			953,94	
8.	Sonstige betriebliche Aufwendungen	60.370	52.000	57.939,43	
	Primärkosten	771.070	753.930	758.127,47	
	Leistungsabgabe an andere Bereiche	-425.000	-410.000	-412.626,99	
	Leistungsempfang von anderen Bereichen	0	5.000	0,00	
	Umlageverrechnung 7010	10.110	7.040	8.717,22	Vorl. Ergebnis GuV 2007
	Innerbetriebl. Leistungsverrechnung	-414.890	-397.960	-403.909,77	
	SUMME Aufwendungen	356.180	355.970	354.217,70	
1a	UVA-Reparaturen/Wartungen	-20.000	-20.000	-18.331,27	
1a	UVA-Sonstige Umsatzerlöse	-2.500	-2.500	-5.089,44	
1a	UVA-Zuschüsse Personalkosten	0	0	0,00	
1b/c	UVS-Erlöse Kfz-Werkstatt	-160.950	-147.550	-150.951,14	
1b/c	UVS-Erlöse Fahrzeugvermietung	-109.000	-104.000	-88.020,20	
1b/c	UVS-Erlöse Betankung	-23.550	-41.050	-29.116,06	
1b/c	UVS-Erlöse Hallenstellplätze	-13.500	-13.500	-13.524,00	
1b/c	UVS-Erlöse Kleiderkammer	0	0	0,00	
1b/c	UVS-Sonstige Erlöse von der Stadt	-6.500	-6.500	0,00	
4.	SBE-Erträge Anlagenabgänge	-1.000	-1.000	-5.859,37	
4.	SBE-Erträge aus Rückstellungsauflösung / ATZ	0	0	-15.919,32	
4.	SBE-Erträge Versicherungsleistungen	0	0	0,00	
4.	SBE-Erträge Steuerrückerstattungen	-350	-350	0,00	
4.	SBE-Erträge Versicherungsrückerstattung	-350	-350	-944,11	
4.	SBE-Sonstige Erträge	-4.000	0	-7.050,00	
	SUMME Erträge	-341.700	-336.800	-334.804,91	
	Bereichsergebnis	14.480	19.170	19.412,79	

Abkürzungen:

Umsatzerlöse von Außen	UVA
Umsatzerlöse von der Stadt	UVS
Sonstige betriebliche Erträge	SBE

GuV Pos.	Ansätze sind gegenseitig deckungsfähig Bezeichnung	Plan 2009 EUR	Plan 2008 EUR	vorläufig. Ist 2007 EUR	Bemerkungen
	a) Aufwendungen für Roh-, Hilfs- und Betriebsstoffe und für bezogene Waren				
	Strom	10.000	10.000	11.175,30	
	Wasser	5.000	5.000	3.509,55	
	Heizöl	15.000	15.000	13.060,89	
	Gasbezug	10.000	8.000	10.587,68	
	Treibstoffe extern	50	50	0,00	
	Schmierstoffe	100	100	134,37	
	Reinigungsmittel	2.500	2.500	2.360,61	
	Sonstige Hilfs- und Betriebsstoffe	8.000	7.000	8.244,71	
	Entnahme Lager Täte	60.000	56.130	56.618,66	
	Entnahme Lager Signalanlagen	10.000	8.000	13.377,30	
	Material-Direktverbrauch	200.000	200.000	196.669,16	
	Dienst- u. Schutzkleidung	20.000	12.000	26.651,87	
	Abschreibung Lager Signalanlagen	0	0	2.281,25	
	a) Summe	340.650	323.780	344.671,35	
	b) für bezogene Leistungen				
	Wartungs- und Reparaturkosten (Fremdver.)	25.000	25.000	27.524,94	
	Reinigungsvergabe	3.000	3.000	3.259,63	
	Abfallbeseitigungskosten -EBT-	15.000	12.000	19.118,32	
	Abfallbeseitigungskosten -Sonstige-	18.600	18.600	31.269,55	
	Sonstige Fremdleistungen -EBT-	90.000	90.000	116.087,19	
	Sonstige Fremdleistungen	10.000	10.000	6.889,52	
	Aufw. Leasing - KfZ	10.000	10.000	8.962,32	
	Aufw. Leasing - Maschinen	50.000	50.000	39.438,15	
	b) Summe	221.600	218.600	252.549,62	
5.	Materialaufwand	562.250	542.380	597.220,97	
6a	Löhne und Gehälter	2.206.900	2.194.530	2.173.815,81	
6b	Leistungsentgelte	27.250	26.890	19.469,99	neu ab 2007 lt. TVÖD
6c	Soziale Abgaben und Aufwendungen für Altersversorgung und für Unterstützung	693.155	643.500	623.694,27	
6d	Zuf.zu Pensionsrückstellungen / ATZ	115.360	0	17.313,21	
6.	Personalaufwand	3.042.665	2.864.920	2.834.293,28	
	Abschreibung auf Sachanlagen	140.000	120.000	117.611,54	
	Sofortabschreibungen geringwertiger WG	5.000	10.000	9.129,54	
7.	Ordentliche Abschreibungen	145.000	130.000	126.741,08	
	Kreditzinsen	40.000	40.000	32.058,35	
	Sonstige zinsähnliche Aufwendungen	0	0	0,00	
13.	Zinsen u.ä. Aufwendungen	40.000	40.000	32.058,35	
	Grundsteuer	500	350	510,92	
	Kfz-Steuern	1.500	1.500	1.468,27	
21.	Sonstige Steuern	2.000	1.850	1.979,19	
	Mieten und Pachten	8.000	7.800	7.926,84	
	Unterhaltung von Verwaltungs- und Wohngebäuden	2.000	2.000	818,50	
	Mietglieds- und Verbandsbeiträge	1.000	1.000	747,00	
	TÜV/Dekra	0	0	0,00	
	Sonstige Gebühren	500	500	440,29	
	Versicherungen	40.000	30.000	32.664,41	
	Bürobedarf	1.000	1.000	651,95	
	Fachliteratur	50	50	28,22	
	Kopierkosten	1.500	1.500	1.384,24	
	Druckereikosten	0	0	0,00	
	Porto, Fracht und Telefon	12.000	12.000	10.923,99	
	Bekanntmachungen/Zeitungen	1.500	500	1.191,82	
	Reisekosten	500	500	440,88	
	Kosten dienstl. genutzter Privatfahrzeuge	1.600	1.600	1.453,20	
	Fortbildungskosten	1.000	1.000	5.957,06	
	Allgemeine städtische Verwaltungskosten				
	davon Kosten Hausdruckerei	20	0	32,50	
	davon Kosten DKT	12.000	13.000	15.257,15	

GuV Pos.	Ansätze sind gegenseitig deckungsfähig Bezeichnung	Plan 2009 EUR	Plan 2008 EUR	vorläufig. Ist 2007 EUR	Bemerkungen
	davon Kosten Lohn- und Gehaltsabteilung	23.500	21.700	21.113,09	
	davon Kosten Stadtvermessung	0	0	460,17	
	davon sonstige städt. Verwaltungskosten	93.440	93.440	94.246,00	
	Beratungskosten	2.000	2.000	77,35	
	Buchungskosten	5.200	5.200	5.566,39	
	Sonstige Dienst- und Fremdleistungen	0	0	5.316,34	
	Softwarepflege	0	0	646,11	
	Skontoverlustkonto	0	0	-33,83	
	Zahlungsdifferenzen	0	0	-10,31	
	Sonstige Aufwendungen	500	500	808,74	
	Afa auf Forderungen	0	0	3.105,65	
	Verzugszinsen von Debitoren			0,00	
8.	Sonstige betriebliche Aufwendungen	207.310	195.290	211.213,75	
	Primärkosten	3.999.225	3.774.440	3.803.506,62	
	Leistungsabgabe an andere Bereiche	-10.000	-10.000	-38.879,22	
	Leistungsempfang von anderen Bereichen	300.000	300.000	278.656,85	
	Umlageverrechnung 7010	157.660	109.770	121.944,58	vorl.Endergebn. GuV 2007
	Innerbetriebl. Leistungsverrechnung	447.660	399.770	361.722,21	
	SUMME Aufwendungen	4.446.885	4.174.210	4.165.228,83	
1a	UVA-Vermietung Schilder/Fahnen/Absperr.	-5.000	-5.000	-4.649,00	
1a	UVA-Unfallschäden	-30.000	-30.000	-23.476,36	
1a	UVA-Sonstige Erlöse von Außen	-30.000	-30.000	-30.205,43	
1b/c	UVS-Straßenunterhaltung	-460.000	-450.000	-455.147,36	AG: 91 Siehe UA: 6300/6600
1b/c	UVS-Lichtsignalanlagen	-280.000	-280.000	-294.808,49	AG: 91 Siehe UA: 6300/6600
1b/c	UVS-Verkehrseinrichtungen	-160.000	-150.000	-161.561,24	AG: 91 Siehe UA: 6300/6600
1b/c	UVS-Straßenmarkierung	-80.000	-80.000	-92.844,91	AG: 91 Siehe UA: 6300/6600
1b/c	UVS-Straßenbegleitgrün	-420.000	-400.000	-420.908,31	AG: 91 Siehe UA: 6300/6600
1b/c	UVS-Brunnen	-15.000	-15.000	-12.487,24	AG: 92 Siehe UA: 7640
1b/c	UVS-Straßen- und Anlagenreinigung	-1.700.000	-1.500.000	-1.555.221,66	AG: 91 Siehe UA: 6750
1b/c	UVS-Winterdienst	-300.000	-400.000	-224.580,15	AG: 91 Siehe UA: 6750
1b/c	UVS-Parkierungseinrichtungen	-200.000	-200.000	-182.139,60	AG: 91 Siehe UA: 6800
1b/c	UVS-Wasserläufe	-430.000	-380.000	-435.339,49	AG: 92 Siehe UA: 6900
1b/c	UVS-Bedürfnisanstalten	-1.500	-1.500	0,00	AG: 91 Siehe UA: 7650
1b/c	UVS-Spielplatzreinigung	-60.000	-60.000	-48.926,64	AG: 91 Siehe UA: 5800
1b/c	UVS-Park- u. Gartenanlagen	-100.000	-75.000	-107.982,42	AG: 91 Siehe UA: 5800
1b/c	UVS Reinig.v.Stochekananlegestellen	-1.000	-1.000	0,00	AG: 32 Siehe UA: 1100
1b/c	UVS Reinig.Innenstadt Taubenkot	-6.000	-6.000	0,00	AG: 32 Siehe UA: 1100
1b/c	UVS-EBT Abteilung Müll	-50.000	-70.000	-35.888,50	AG: EBT
1b/c	UVS-EBT Abteilung Kanal	-67.000	-70.000	-51.308,75	AG: EBT
1b/c	UVS-EBT Abteilung Kläranlage	0	-4.000	0,00	AG: EBT
1b/c	UVS-EBT sonstige Arbeiten	-8.000	-10.000	-7.192,42	AG: EBT
1b/c	UVS-Sonstige Erlöse von der Stadt	-105.200	-50.400	-123.514,62	AG: Diverse städtische Ämter
	SBE-Auflösungen aus Rückstellungen / ATZ	0	-19.300	-16.514,26	
	SBE-Erträge aus Anlagenabgängen	0	0	-22.200,00	
	SBE-Erträge aus Zuschreibung Umlaufverm.	0	0	-4.105,80	
	SBE-Miete für Dienstwohnung	-5.000	-5.000	-20.120,99	
	SBE-Versicherungsentschädigung	0	0	0,00	
	SBE-Steuerrückerstattung	-150	-150	0,00	
	SBE-Versicherungsrückerstattungen	-500	-500	-259,73	

GuV Pos.	Ansätze sind gegenseitig deckungsfähig Bezeichnung	Plan 2009 EUR	Plan 2008 EUR	vorläufig. Ist 2007 EUR	Bemerkungen
	SBE-Lohnkostenzuschuss			-2.035,34	
	SBE-Sonstige Erträge	-1.000	-1.000	-339,57	
	SBE-Erträge aus akt. Eigenleistungen	0	0	0,00	
	Erträge aus Verzugszinsen von Debitoren			-383,33	
	SUMME Erträge	-4.515.350	-4.293.850	-4.334.141,61	
	Bereichsergebnis	-68.465	-119.640	-168.912,78	

GuV Pos.	Ansätze sind gegenseitig deckungsfähig Bezeichnung	Plan 2009 EUR	Plan 2008 EUR	vorläuf. Ist 2007 EUR	Bemerkungen
	a) Aufwendungen für Roh-, Hilfs, und Betriebsstoffe und für bezogene Waren				
	Strom	6.500	6.500	4.800,43	
	Wasser	15.000	15.000	14.850,97	
	Heizöl	0	0	0,00	
	Gasbezug	10.000	10.000	8.023,76	
	Treibstoffe extern	45.000	45.000	47.378,67	
	Schmierstoffe	0	0	0,00	
	Reinigungsmittel	500	500	1.213,75	
	Sonstige Hilfs- und Betriebsstoffe	500	500	837,09	
	Entnahme Lager Grünunterhaltung	100.000	100.000	100.684,02	
	Material-Direktverbrauch	100.000	100.000	80.568,33	
	Sommerflor	1.000	1.000	819,07	
	Dienst- u. Schutzkleidung	7.500	7.500	14.694,92	
	Abschreibung Lagerbestand Grünpflege	5.000	5.000	102,93	
	a) Summe	291.000	291.000	273.973,94	
	b) für bezogene Leistungen				
	Wart.u.Reparaturkosten (Fremdverg.)	5.000	5.000	7.369,27	
	Reinigungsvergabe	15.000	10.000	13.229,78	
	Abfallbeseitigungskosten -EBT-	7.000	7.000	7.109,37	
	Abfallbeseitigungskosten -Sonstige-	40.000	40.000	37.667,03	Gras-u. Laubentsorgung ü.Fremdf.
	Sonstige Fremdleistungen -EBT-	500	500	0,00	
	Sonstige Fremdleistungen	100.000	100.000	56.409,89	
	Leasingkosten Kfz	5.000	2.000	3.224,42	
	Leasingkosten Maschinen	5.000	10.000	9.411,84	
	b) Summe	177.500	174.500	134.421,60	
5.	Materialaufwand	468.500	465.500	408.395,54	
6a	Löhne und Gehälter	1.513.690	1.431.700	1.426.906,55	incl. 4500 € Plan Rückst.Aufl.
6b	Leistungsentgelte	17.250	16.900	10.841,89	neu ab 2007 lt. TVÖD
6c	Soziale Abgaben und Aufwendungen für Altersversorgung und für Unterstützung	475.000	420.000	408.616,11	
6d	Zuf.zu Pensionsrückstellungen / ATZ	56.000	0	0,00	
6.	Personalaufwand	2.061.940	1.868.600	1.846.364,55	
	Abschreibung auf imm. Vermögensg.	0	15.500	15.506,17	
	Abschreibung auf Sachanlagen	120.000	100.000	92.995,26	
	Sofortabschreibungen geringwertiger WG	5.000	10.000	13.100,19	
	Sonst.Afa / uneinbr.	0	0	0,00	
	Verlust aus Anlagenabgang	0	0	0,00	
7.	Ordentliche Abschreibungen	125.000	125.500	121.601,62	
	Kreditzinsen	35.000	35.000	30.004,58	
	Sonstige zinsähnliche Aufwendungen	0	0	0,00	
13.	Zinsen u.ä. Aufwendungen	35.000	35.000	30.004,58	
	Außerordentliche Aufwendungen	0	0	0,00	
14.	Außerordentliche Aufwendungen	0,00	0,00	0,00	
	Körperschaftsteuer	10.000	3.000	12.304,00	
	Gewerbesteuer	10.000	3.000	10.386,00	
	Kapitalertragsteuer	0	0	0,00	
	Solidaritätszuschlag	0	0	677,46	
	Steuern vom Einkommen und vom Ertrag	20.000	6.000	23.367,46	
	Grundsteuer	0	0	156,42	
	Kfz-Steuer	2.000	2.000	1.957,78	
	Umsatzsteuernachzahlung	0	0	0,00	
21.	Sonstige Steuern	2.000	2.000	2.114,20	
	Mieten und Pachten	3.000	2.000	2.781,58	
	Unterhaltung von Verwaltungs- und Wohngebäuden	5.000	5.000	3.709,21	
	Mitglieds- und Verbandsbeiträge	24.115	20.000	21.355,78	
	Tüv/Dekra	0	0	0,00	
	Sonstige Gebühren	300	300	105,60	
	Versicherungen	30.000	25.000	27.154,90	
	Bürobedarf	1.000	1.000	1.142,50	
	Fachliteratur	500	500	285,24	
	Kopierkosten	1.100	1.000	1.169,36	
	Druckereikosten	0	0	0,00	
	Porto, Fracht und Telefon	7.000	7.000	5.377,16	
	Leitungskosten an SWT	4.000	4.000	4.040,22	

GuV Pos.	Ansätze sind gegenseitig deckungsfähig Bezeichnung	Plan 2009 EUR	Plan 2008 EUR	vorläuf. Ist 2007 EUR	Bemerkungen
	Bekanntmachungen/Zeitungen	0	0	652,69	
	Reisekosten	250	250	42,00	
	Kosten dienstl. genutzter Privatfahrzeuge	0	0	0,00	
	Fortbildungskosten	2.000	2.000	5.332,39	
	Allgemeine städtische Verwaltungskosten				
	davon Kosten Hausdruckerei	20	0	0,00	
	davon Kosten DKT	10.000	11.000	13.085,43	
	davon Kosten Lohn- und Gehaltsabteilung	15.400	14.000	13.790,19	
	davon Kosten Stadtvermessung	18.000	18.000	222,92	Fortführung Baumkataster
	davon sonstige städt. Verwaltungskosten	59.500	59.500	58.746,52	
	Sonstige Dienst- und Fremdleistungen	2.000	1.200	1.702,89	
	Beratungskosten	2.000	2.000	0,00	
	Buchungskosten	5.500	5.000	5.449,55	
	Softwarepflege	1.000	1.000	3.282,67	
	Skontoverlustkonto	0	0	-7,63	
	Zahlungsdifferenzen	0	0	-2,65	
	Sonstige Aufwendungen	500	500	2.601,30	
	Verlust auf Anlagenabgang			0,00	
8.	Sonstige betriebliche Aufwendungen	192.185	180.250	172.019,82	
	Primärkosten	2.904.625	2.682.850	2.603.867,77	
	Leistungsabgabe an andere Bereiche	-80.000	-80.000	-68.401,72	
	Leistungsempfang von anderen Bereichen	80.000	60.000	83.200,79	
	Umlageverrechnung 7010	92.980	64.740	83.637,10	Vorl. Endergebnis GuV 2007
	Innerbetriebl. Leistungsverrechnung	92.980	44.740	98.436,17	
	SUMME Aufwendungen	2.997.605	2.727.590	2.702.303,94	
1a	UVA-Entgelte für Arbeiten GWG	-70.000	-45.000	-72.326,84	
1a	UVA-Entgelte für Arbeiten SWT	-63.000	-30.000	-68.954,73	
1a	UVA-Personalkostenzuschüsse KOMAG	0	0	0,00	
1a	UVA-Sonstige Erlöse von Außen	-75.000	-84.000	-88.680,91	
1b/c	UVS-Pflege der Schulen	-160.000	-150.000	-141.917,31	AG: 54 Siehe UA: 2950
1b/c	UVS-Spielplatzpflege	-230.000	-150.000	-195.167,07	AG: 91 Siehe UA: 5800
1b/c	UVS-Sportplatzpflege	-405.000	-260.000	-254.339,20	AG: 54 Siehe UA: 5600
1b/c	UVS-Kindergärten		-80.000	-95.982,83	AG: 53 Siehe UA: 4641
1b/c	UVS-Kindertagesstätten	-240.000	-120.000	-128.467,90	AG: 53 Siehe UA: 4642
1b/c	UVS-Schülerhorte	-5.000	-5.000	-5.082,93	AG: 53 Siehe UA: 4643
1b/c	UVS-Park- und Gartenanlagen (Grünanlagen)	-200.000	-220.000	-183.625,79	AG: 91 Siehe UA: 5800
1b/c	UVS-Straßenbegleitgrün	-475.000	-450.000	-426.242,85	AG: 91 Siehe UA: 6300/6600
1b/c	UVS-Wasserläufe	-50.000	-50.000	-38.666,79	AG: 92 Siehe UA: 6900
1b/c	UVS-Allgemeines Grundvermögen	-100.000	-100.000	-86.631,98	AG: 23 Siehe UA: 8800
1b/c	UVS-Sonstige Grünpflege	-32.850	-45.650	-120.008,22	AG: Diverse städtische Ämter
1b/c	UVS-Pflege der Straßenbäume	-610.000	-610.000	-540.907,86	AG: 91 Siehe UA: 6300/6600
1b/c	UVS-Winterdienst	-100.000	-120.000	-70.233,29	AG: 91 Siehe UA: 6750
1b/c	UVS-Müllbeseitigung	-150.000	-125.000	-135.782,04	AG: 91 Siehe UA: 6750
1b/c	UVS-Blumenschmuck Stadtgebiet	-95.000	-85.000	-88.123,14	AG: 91 Siehe UA: 6300/6600
1b/c	UVS-Sonstige Grünpflege	-10.000	-9.000	-10.060,87	AG: EBT
4.	SBE-Erträge Anlagenabgänge	0	0	-1.260,50	
	SBE-Erträge a.Zuschreib.Umlaufverm.	0	0	-1.130,00	
4.	SBE-Auflösungen aus Rückstellungen / ATZ	-4.500	-20.200	-41.261,71	
4.	SBE-Miete für Dienstwohnung	0	0	0,00	
	SBT Versicherungsentschädigung	0	0	-2.732,64	
4.	SBE-Steuerrückerstattung	-500	-500	-109,00	
4.	SBE-Versicherungsrückerstattung	-500	-500	0,00	
	SBT Lohnkostenzuschüsse	0	0	-2.994,78	
4.	SBE-Sonstige Erträge	-1.500	-1.500	-2.010,70	
4.	Sonst. Umsatzerl.aus akt.Eigenleistungen	0	0	-2.823,71	
	SUMME Erträge	-3.077.850	-2.761.350	-2.805.525,59	
	Bereichsergebnis	-80.245	-33.760	-103.221,65	

GuV Pos.	Ansätze sind gegenseitig deckungsfähig Bezeichnung	Plan 2009 EUR	Plan 2008 EUR	vorläufig. Ist 2007 EUR	Bemerkungen
	a) Aufwendungen für Roh-, Hilfs- und Betriebsstoffe und für bezogene Waren				
	Strom	20.000	20.000	26.747,48	
	Wasser	20.000	20.000	18.243,32	
	Heizöl	5.000	5.000	4.112,51	
	Gasbezug	5.000	5.000	3.241,03	
	Treibstoffe extern	3.000	3.000	2.959,65	
	Reinigungsmittel	1.000	1.000	2.344,65	
	Sonstige Hilfs- und Betriebsstoffe	0	0	0,00	
	Entnahme Lager Baustoffe Friedhöfe	15.000	15.000	11.841,79	
	Material-Direktverbrauch	20.000	12.000	22.573,54	
	Pflanzen f. Stadtfriedhof	5.000	5.000	4.449,56	
	Namenstafeln f. Garten der Zeit	10.000	6.000	7.278,59	
	Namenstafeln f. Fluss der Zeit	10.000	2.000	7.960,56	
	Dienst- u. Schutzkleidung	3.000	3.000	2.868,44	
	a) Summe	117.000	97.000	114.621,12	
	b) für bezogene Leistungen				
	Wartungs- und Reparaturkosten (Fremdver.)	10.000	10.000	6.124,31	
	Erhaltung hist. Grabausst. Stadtfriedhof	10.000	10.000	2.200,00	
	Reinigungsvergabe	35.000	37.500	43.069,63	
	Abfallbeseitigungskosten -EBT-	10.000	10.000	10.115,43	
	Abfallbeseitigungskosten -Sonstige-	12.000	12.000	10.353,55	
	Sonstl. Fremdl. EBT	0	0	0,00	
	Sonstige Fremdleistungen	90.000	90.000	73.349,69	
	Leasingkosten Kfz	2.000	2.500	1.048,09	
	Leasingkosten Maschinen	20.000	27.500	24.444,25	
	b) Summe	189.000	199.500	170.704,95	
5.	Materialaufwand	306.000	296.500	285.326,07	
6a	Löhne und Gehälter	560.000	532.450	487.369,52	incl. 30.000 € Rückst. Aufl. neu ab 2007 lt. TVÖD
6b	Leistungsentgelte	6.500	6.150	3.444,64	
6c	Soziale Abgaben und Aufwendungen für Altersversorgung und für Unterstützung	167.000	138.000	150.087,32	
6d	Zuf.zu Pensionsrückst. / ATZ	0	0	30.682,11	
6.	Personalaufwand	733.500	676.600	671.583,59	
	Abschreibung auf imm. Wirtschaftsgüter	0	0	0,00	
	Abschreibung auf Sachanlagen	130.000	125.000	122.973,33	
	Sofortabschreibungen geringwertiger WG	8.000	6.000	18.068,29	
7.	Ordentliche Abschreibungen	138.000	131.000	141.041,62	
	Kreditzinsen	135.000	135.000	134.141,92	
	Sonstige zinsähnliche Aufwendungen			70,62	
13.	Zinsen u.ä. Aufwendungen	135.000	135.000	134.212,54	
	Grundsteuer	400	400	340,34	
	Kfz-Steuer	650	650	849,69	
21.	Sonstige Steuern	1.050	1.050	1.190,03	
	Mieten und Pachten	50	50	30,68	
	Unterhaltung von Verwaltungs- und Wohngebäuden	1.000	1.000	48.199,93	Aufwand 2007 f. Waldkapelle
	Mitglieds- und Verbandsbeiträge	6.000	6.000	6.021,01	
	Sonstige Gebühren	500	500	541,99	
	Versicherungen	11.000	11.000	8.373,05	
	Bürobedarf	1.000	1.000	1.318,27	
	Fachliteratur	1.000	550	836,30	
	Kopierkosten	1.200	580	1.138,65	
	Porto und Telefon	6.500	6.000	6.481,22	
	Druckereikosten	500	250	1.547,00	
	Bekanntmachungen/Zeitungen	500	250	1.904,04	
	Reisekosten	250	250	0,00	
	Kosten dienstl. genutzter Privatfahrzeuge	1.000	1.000	869,70	
	Fortbildungskosten	1.000	800	648,90	
	Allgemeine städtische Verwaltungskosten				

GuV Pos.	Ansätze sind gegenseitig deckungsfähig Bezeichnung	Plan 2009 EUR	Plan 2008 EUR	vorläufig. Ist 2007 EUR	Bemerkungen
	davon Kosten Hausdruckerei	20	0	45,00	
	davon Kosten DKT	10.000	10.000	10.903,70	
	davon Kosten Lohn- und Gehaltsabteilung	5.000	4.500	4.781,28	
	davon Stadtmessung	7.000	7.000	8.124,58	
	davon sonstige städt. Verwaltungskosten	19.000	19.000	17.927,40	
	Sonstige Dienst- und Fremdleistungen	0	0	3.855,88	
	Beratungskosten	0	0	0,00	
	Buchungskosten	2.000	0	2.138,96	
	Softwarepflege	1.500	1.500	1.332,45	
	Skontoverlustkonto	0	0	0,00	
	Zahlungsdifferenzen	0	0	-2,63	
	Sonstige Aufwendungen	25.000	4.000	11.478,91	
	Sonst. Afa / uneinbringlich	0	0	0,00	
	Verluste aus dem Abgang von Anlagegüter	0	0	0,00	
8.	Sonstige betriebliche Aufwendungen	101.020	75.230	138.496,27	
	Primärkosten	1.414.570	1.315.380	1.371.850,12	
	Leistungsabgabe an andere Bereiche	0	0	0,00	
	Leistungsempfang von anderen Bereichen	130.000	130.000	145.651,74	
	Umlageverrechnung 7010	30.320	21.110	27.846,83	Vorl.Endergeb.GuV 2007
	Innerbetriebl. Leistungsverrechnung	160.320	151.110	173.498,57	
13	SUMME Aufwendungen	1.574.890	1.466.490	1.545.348,69	
1a	UVA-Benutzungsgebühren u. ä. Entgelte	-1.086.390	-1.133.790	-1.029.196,63	
1a	UVA-Benutzungsgebühren f.Stadtfriedhof	-200.000	-150.000	-212.114,00	
1a	UVA-Abräumaufträge von Gräbern	-7.500	-7.500	0,00	
1a	UVA-Zuweisung für Kriegsgräber	-7.400	-7.400	-7.383,10	
1a	UVA-Zuweisung für Kriegsgräber Stadtfriedh	-9.200	-9.200	-9.233,40	
1a	UVA-Zuschüsse	0	0	0,00	
1a	UVA-Sonstige Erlöse von Außen	-1.000	-1.000	-591,00	
1a	UVA-Namenstafeln	-20.000	-7.500	-12.180,00	
1a	UVA-Benutzung Sektionsräume	0	-6.000	-11.088,00	
1a	UVA-Spenden	-1.000	-1.000	0,00	
1b/c	UVS-Erlöse von der Stadt Pflegegräber Stadtfriedhof	-92.000	-92.000	-82.000,00	
1b/c	UVS-Erlöse von der Stadt Pflegegräber	-2.000	-2.000	-2.000,00	
1b/c	UVS-Zuschuss -Stadtfriedhof-	0	0	0,00	
1b/c	UVS-Zuschuss -Übrige Friedhöfe-	-100.000	0	0,00	Gebührendeckung nicht 100%
	Erlöse aus akt. Eigenleistungen			0,00	
4a	SBE-Erträge Anlagenabgänge	0	0	-13.920,77	
	SBE-Erträge aus Zuschr.Umlaufvermögen			-703,03	
4a	SBE-Auflösungen aus Rückstellungen / ATZ	-30.000	-38.200	-64.889,58	
4a	SBE-Miete für Dienstwohnung	-10.000	-6.500	-10.673,13	
4a	SBE-Versicherungsentschädigungen	0	0	0,00	
4a	SBE-Steuerrückerstattungen	-200	-200	-150,54	
4a	SBE-Versicherungsrückerstattung	-200	-200	-621,98	
4a	SBE-Sonstige Erträge	-7.000	-4.000	-11.673,48	
4a	Erträge aus Mahngebühren	-1.000	0	-1.203,68	
	SUMME Erträge	-1.574.890	-1.466.490	-1.469.622,32	
	Bereichsergebnis	0	0	75.726,37	

C. Vermögensplan 2009

Stadtbaubetriebe

Eigenbetrieb Stadtbaubetriebe Tübingen
Fünfjähriger Vermögensplan für die Jahre 2008-2012
Finanzierungsmittel (Einnahmen)

lfd. Nr.	Bezeichnung	2008	2009	Verpflichtungs- ermächtigung	2010	2011	2012	Summe	Bemerkungen
1	2	3	4		5	6	7	8	9
1	Jahresgewinn/Überdeckung	134.230	134.230		134.230	134.230	134.230	671.150	
2	Zuführung Rückstellungen							0	
3	Grundstückserlöse Anzuchtbetrieb							0	
	Grundstückserlöse Schleifmühlweg (Teilverkauf)				475.000			475.000	Teilerlös/Gesamtgrundstück 4.500 m²
	Grundstückserlöse Schwärzlocher Täle							0	
	Grundstückserlöse Sindelfinger Straße							0	
4	Kredite							0	
	a) von der Stadt -Investitionen Stadtfriedhof-							0	
	b) vom Kreditmarkt		777.500					777.500	
	Verlustübernahme d. Stadt							0	
5	Abschreibungen	478.000	489.500		500.000	500.000	500.000	2.467.500	
6	Entnahme Kapitalrücklage							0	
7	Ertragszuschüsse von Stadt	60.000	25.000		50.000			135.000	
	Finanzierungsmittel insgesamt	672.230	1.426.230		1.159.230	634.230	634.230	4.526.150	

Finanzierungsbedarf (Ausgaben)

1	Betriebs- u. Geschäftsausstattung								
	Betriebs- u. Geschäftsausstattung	108.000	480.000		105.000	220.000	120.000	1.033.000	neue Fahrzeuge und Container Sindelfinger Str. 15
								0	
2	Grundstücke u. grundstücksgleiche Rechte							0	
	020 mit Betriebs- und Geschäftsbauten		300.000					300.000	Erwerb Sindelfinger Str. 15
	0201 Grundstücke							0	
	02011 Stadtfriedhof		100.000					100.000	
	02012 Friedhöfe							0	
	0203 Bauten	60.000	75.000		125.000			260.000	
	0204 Außenanlagen	115.000	112.000	75.000	115.000	50.000	150.000	542.000	VE Friedhofserweiterung Unterjesingen
								0	
	022 mit Wohnbauten							0	
	0221 Grundstücke							0	
	0222 Bauten							0	
	0223 Außenanlagen							0	
	0800 Geleistete Anz. u. Anlagen im Bau							0	
								0	
3	Finanzanlagen							0	
	Tilgung von Krediten	255.000	225.000		230.000	230.000	230.000	1.170.000	
	Sondertilgung des Kredits -Kauf Sindelfinger Str. 16				275.000			275.000	
	Finanzierungsbedarf a. Vorjahr							0	
	Entnahme Gewinn durch Stadt	134.230	134.230		134.230	134.230	134.230	671.150	
								0	
	Zuführung Kapitalrücklage				175.000			175.000	
								0	
	Finanzierungsbedarf insgesamt	672.230	1.426.230		1.159.230	634.230	634.230	4.526.150	

D. Stellenplan 2009

Stadtbaubetriebe

Stellenplan 2009 Eigenbetrieb Stadtbaubetriebe Tübingen				Beamte
nachrichtliche Stellenübersicht der Beamtenstellen, die im Stellenplan der Gemeinde zu führen sind - § 3 EigBG				
Stellenanzahl				
Laufbahngruppen Besoldungsgruppen	2008 Veranschlagte Stellen lt. Stellenplan	Vorgesehene Stellen für das Jahr 2009	Tatsächlich besetzte Stellen zum 30.06.2008	Bemerkungen
Höherer Dienst				
A 16	0	0	0	
A 15	0	0	0,2	20 % kommiss. Leitung durch Herrn Füger
A 14	1	1	0	
A 13	0	0	0	
Gehobener Dienst				
A 13	0	0	0	
A 12	0	0	0	
A 11	1	1	0,8	
A 10	0	0	0	
A 9	0	0	0	
Mittlerer Dienst				
A 9	0	1	1	
A 8	1	0	0	
A 7	0	0	0	
A 6	0	0	0	
A 5	0	0	0	
Gesamt	3	3	2	

Stellenplan 2009 Eigenbetrieb Stadtbaubetriebe Tübingen					
Stellenübersicht der Beschäftigten gemäß § 3 EigBG					
Stellenanzahl					
Betriebszweige	Entgeltgruppe	2008 Veranschlagte Stellen lt. Stellenplan	Vorgesehene Stellen für das Jahr 2009	Tatsächlich besetzte Stellen zum 30.06.2008	Bemerkungen
Verwaltung	EG 6	1	1	0,67	
	EG 5	1,41	1,41	1	
	Summe	2,41	2,41	1,67	
Werkstatt	EG 9	2	1	1	tats.bes. je 1 x EG 8, EG 7, EG 3
	EG 8	3	3	3	
	EG 5	1	1	0,5	
Summe		6	5	4,5	
Strassen	EG 11	1	1	1	tat.bes.: 1 Stelle in EG 9;2 Saisonarbeiter
	EG 9	3	3	2	
	EG 8	2	2	2	
	EG 7	13	12	12	
	EG 6	16	16	12	
	EG 5	6	6	3,72	
	EG 4	17	17	16	
	EG 3	23	23	19	
	EG 2Ü	1,47	1,47	0,62	
	EG 2	0,15	0,15	0,16	
Summe		82,62	81,62	68,5	

Stellenanzahl					
Betriebszweige	Entgeltgruppe	2008 Veranschlagte Stellen lt. Stellenplan	Vorgesehene Stellen für das Jahr 2009	Tatsächlich besetzte Stellen zum 30.06.2008	Bemerkungen
Grünunterhaltung	EG 12	1	1	1	
	EG 10	1	1	1	
	EG 9	2	2	2	
	EG 8	1	1	1	
	EG 7	12	12	11	
	EG 6	5	5	4,64	
	EG 5	13,5	13,5	9,72	
	EG 4	14	14	12,5	tats.bes.: je 1 Stelle in EG 6 und EG, Rest EG4
	EG 2	0,58	0,58	0	
Summe		50,08	50,08	42,86	
Friedhöfe	EG 11	1	1	1	
	EG 9	2	2	1,5	
	EG 8	1	1	1	
	EG 7	1	1	1	
	EG 6	1	1	1	
	EG 5	7	7	5,13	2 MA ATZ bis 30.04.2008 bzw. bis 30.06.2010
	EG 4	4	4	4	
	EG 2	0,27	0,27	0,05	
Summe		17,27	17,27	14,68	
Gesamt		158,38	156,38	132,21	

Gesamtübersicht				
	2008 Veranschlagte Stellen lt. Stellenplan	Vorgesehene Stellen für das Jahr 2009	Tatsächlich besetzte Stellen zum 30.06.2008	Bemerkungen
Beschäftigte	158,38	156,38	132,21	
Beamte	3	3	2	
GESAMT	161,38	159,38	134,21	

E. Anlagen zum Wirtschaftsplan 2009

Stadtbaubetriebe

1. Übersicht über den voraussichtlichen Stand der Schulden
2. Übersicht über den voraussichtlichen Stand der Rücklagen
3. Übersicht über die aus Verpflichtungsermächtigungen voraussichtlich fällig werdenden Ausgaben

Übersicht über den voraussichtlichen Stand der Schulden (ohne Kassenkredite)

in 1.000 Euro

	Art	Stand am 31.12.2008 (Rechnungs- ergebnis)	Zugänge 2008	Abgänge 2008	Vorauss. Stand zu Beginn des HH-Jahres 01.01.2009	Zugänge 2009	Abgänge 2009	vorauss. Stand zum 31.12.2009
1	Schulden aus Krediten von/vom							
1.1	Bund							
1.2	Land							
1.3	Gemeinden und Gemeindeverbänden							
1.4	Zweckverbänden und dgl.							
1.5	sonstigem öffentl. Bereich							
1.6	Kreditmarkt	4.420		212	4.208	778	182	4.804
	Summe 1							
2	Innere Darlehen	383		43	340		43	297
2.1	aus Sonderrücklagen							
2.2	von Sondervermögen							
	ohne Sonderrechnung							
	Summe 2							
3	Schulden aus Vorgängen, die Kreditaufnahmen wirtschaftlich gleich kommen							
4	Verpflichtungen aus Leasing-Verträgen u. ähnl. Verträgen im Zusammenhang mit unbewegl. Gütern	104		10	94	20	0	114

Übersicht über den voraussichtlichen Stand der Rücklagen

in 1.000 Euro

lfd. Nr.	Art	Stand am 31.12.2007 (Rechnungs- ergebnis)	Zugänge 2008	Abgänge 2008	Vorauss. Stand am 31.12.2008	Zugänge 2009	Abgänge 2009	Vorauss. Stand am 31.12.2009
1	Allg. Rücklagen	169	0	0	169	0	118	51
2	Zweckgebundene Rücklagen	3	0	0	3	0	0	3
3	Rückstellungen für ATZ/Pensionen	325	176	73	428	233	34	627
Summe		497	176	73	600	233	152	682
Nachrichtlich								

Übersicht über die aus Verpflichtungsermächtigungen voraussichtlich fällig werdenden Ausgaben

in 1.000 Euro

Verpflichtungsermächtigungen im Wirtschaftsplan des Jahres:	Voraussichtlich fällige Ausgaben				
	2009	2010	2011	2012	2013
1	2	3	4	5	6
2006	0	0	0	0	0
2007	0	0	0	0	0
2008	0	0	0	0	0
2009	0	75	0	0	0
Summe	0	75	0	0	0
Nachrichtlich					
Im Finanzplan vorgesehene Kreditaufnahmen	778	0	0	0	0