

21. April 2026

Begleitkreis Soziale Stadt WHO



Fotos: Weeber+Partner

Tagesordnung

- TOP 1 Aussprache zum letzten Protokoll
- TOP 2 Vorgehen für GWG-Hof
- TOP 3 Anträge an das Stadtteilbudget
- TOP 4 Sonstiges

TOP 1: Aussprache zum letzten Protokoll (Sitzung vom 27.1.2026)

TOP 2: Vorgehen für GWG-Hof



TOP 2: Vorgehen für GWG-Hof



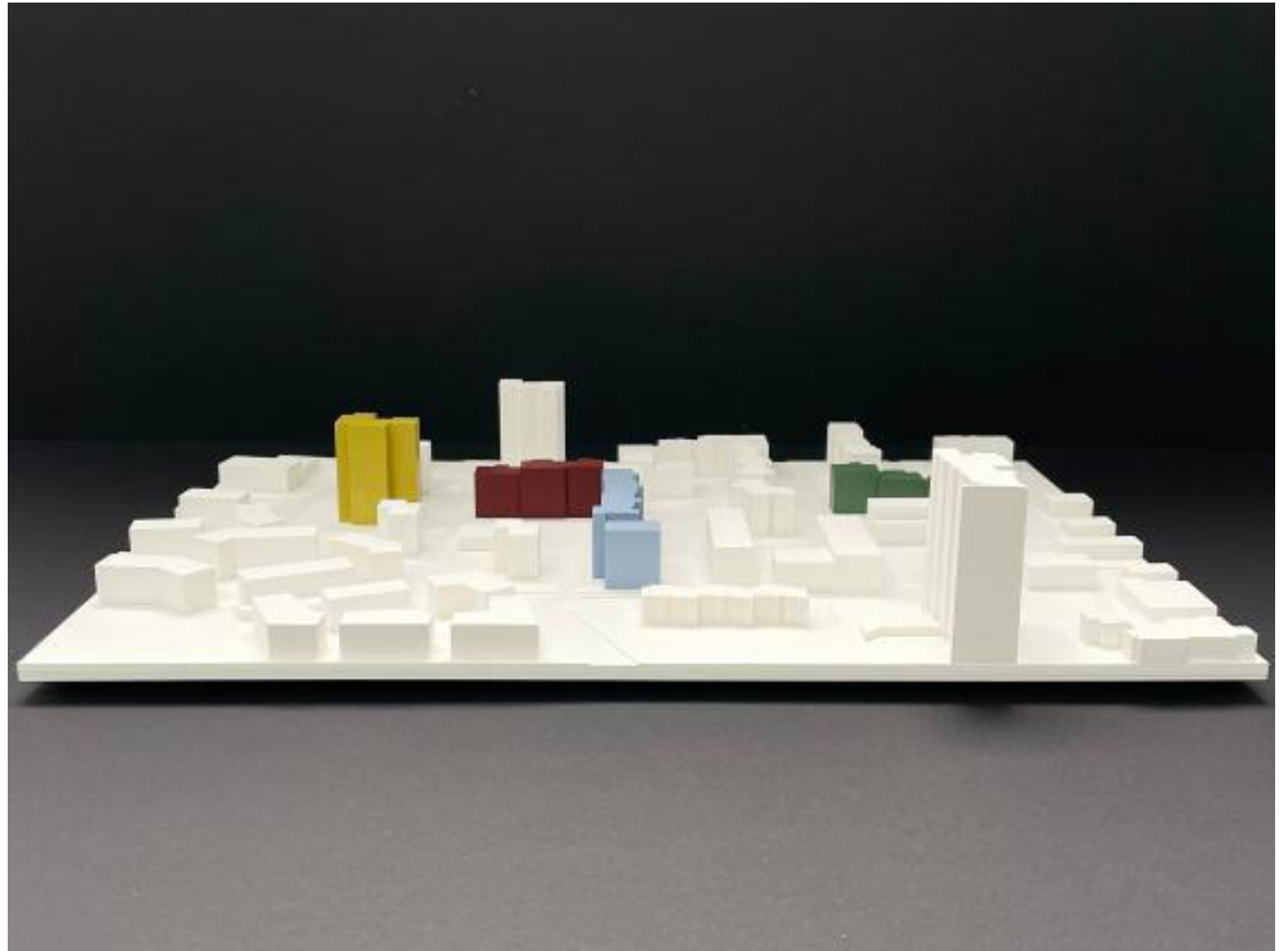
Rahmenplan WHO Stand November 2024



GWG
Tübingen

Stand Planung WHO

9. Dezember 2025



Letzte Info am 08. Mai 2025

- Städtebaulicher Rahmenplan beschlossen, findet sich auf der Homepage der Universitätsstadt Tübingen
- Geplanten Maßnahmen auf GWG-Grund:
 - Sanierung Tiefgarage
 - Bau Kita durch Stadt
 - Ergänzende Neubauten
 - Modernisierung Bestand
- Im Mai 2025 noch offene Fragen:
 - Eingriffstiefe in den Bestand
 - Eingriffstiefe gleich oder variabel
 - Was wird Bauträgersgeschäft
 - Reihenfolge der Maßnahmen
 - Zeitplan

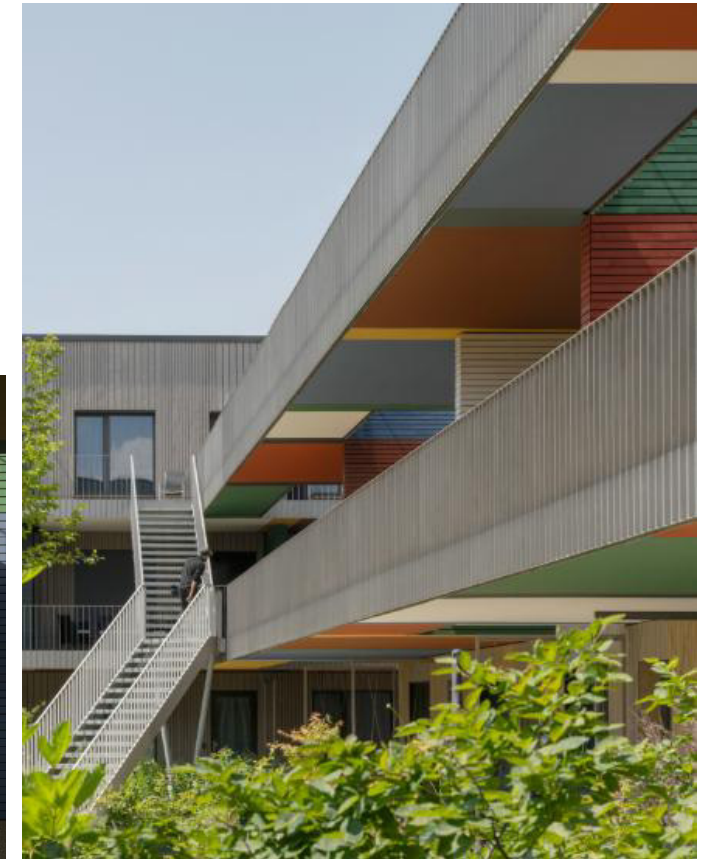
Gutachterverfahren über Umgang mit Bestand

Vier Büros haben untersucht, wie die Bestandsbauten der GWG auf WHO weiterentwickelt werden können.

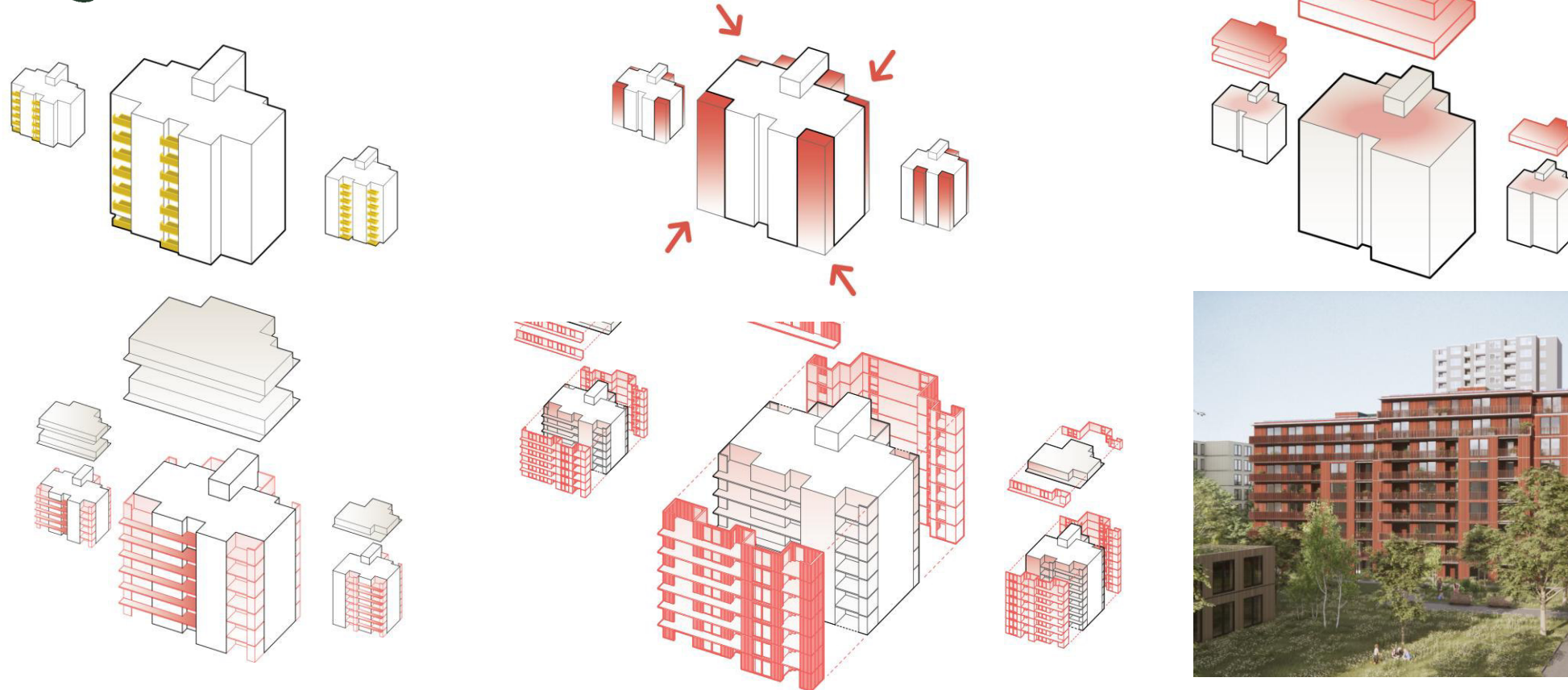
Beraten durch ein Gremium aus AR-Mitgliedern, Stadtverwaltung und Gestaltungsbeirat wurde das Büro Sauerbruch Hutton ausgewählt, die Aufgabe weiterzubearbeiten.

Sauerbruch Hutton hat dieses Jahr mit einem Projekt in Mannheim den Deutschen Architekturpreis erhalten.

Das Büro arbeitet viel mit Farbe.



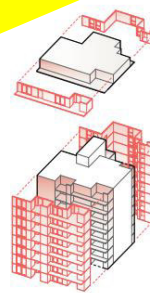
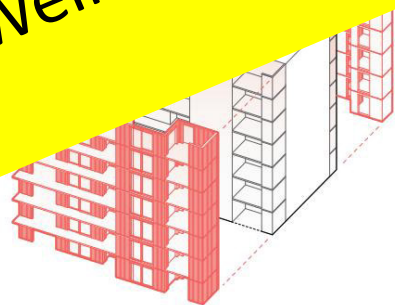
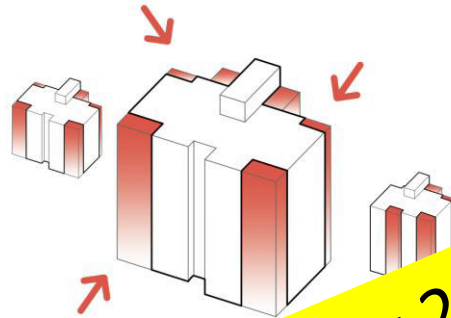
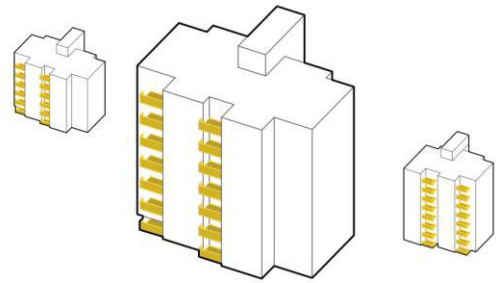
Ergebnis Gutachterverfahren



Weidenweg 6 und Weidenweg 8 sollen aufgestockt werden, Weidenweg 10 vermutlich nicht.

Wohnungen werden deutlich verändert, so dass alle jetzigen Bewohnende ausziehen müssen (vermutlich bis Ende 2029)

Ergebnis Gutachterverfahren

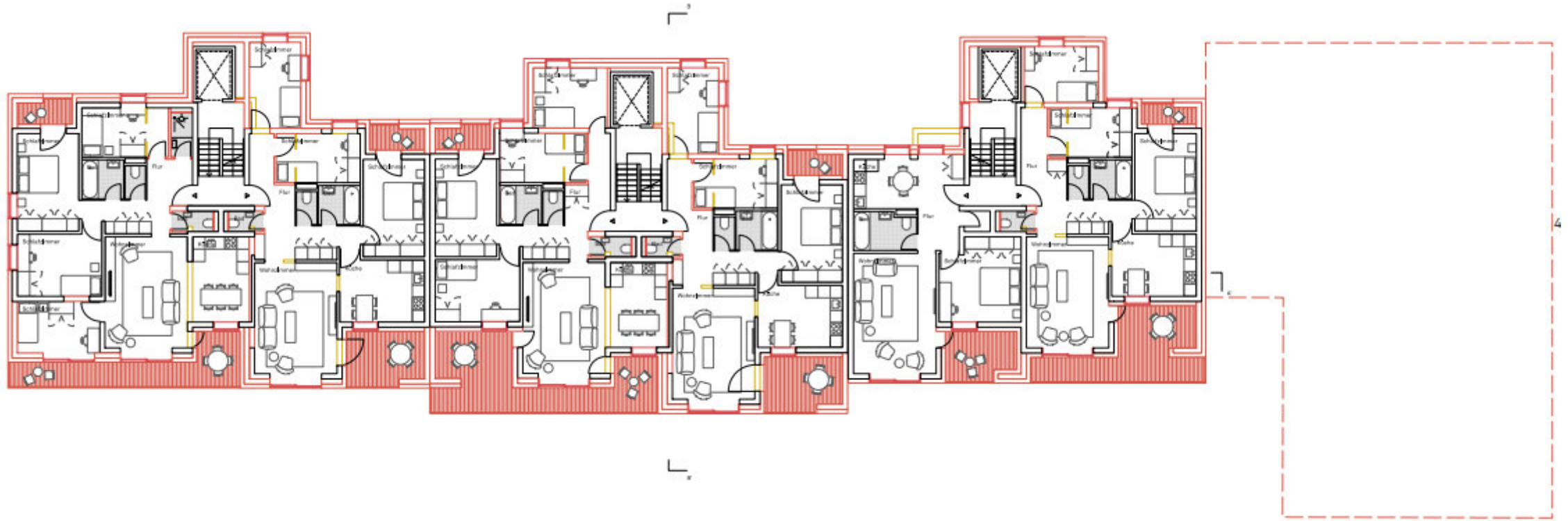


Gilt nur für Weidenweg 6-10!!! Weidenweg 2 wird ohne Umzug der Mieter_innen modernisiert, Weißdornweg wird untersucht (Ergebnis im April 2026)

Weidenweg 8 sollen... Weidenweg 10...
...nicht.

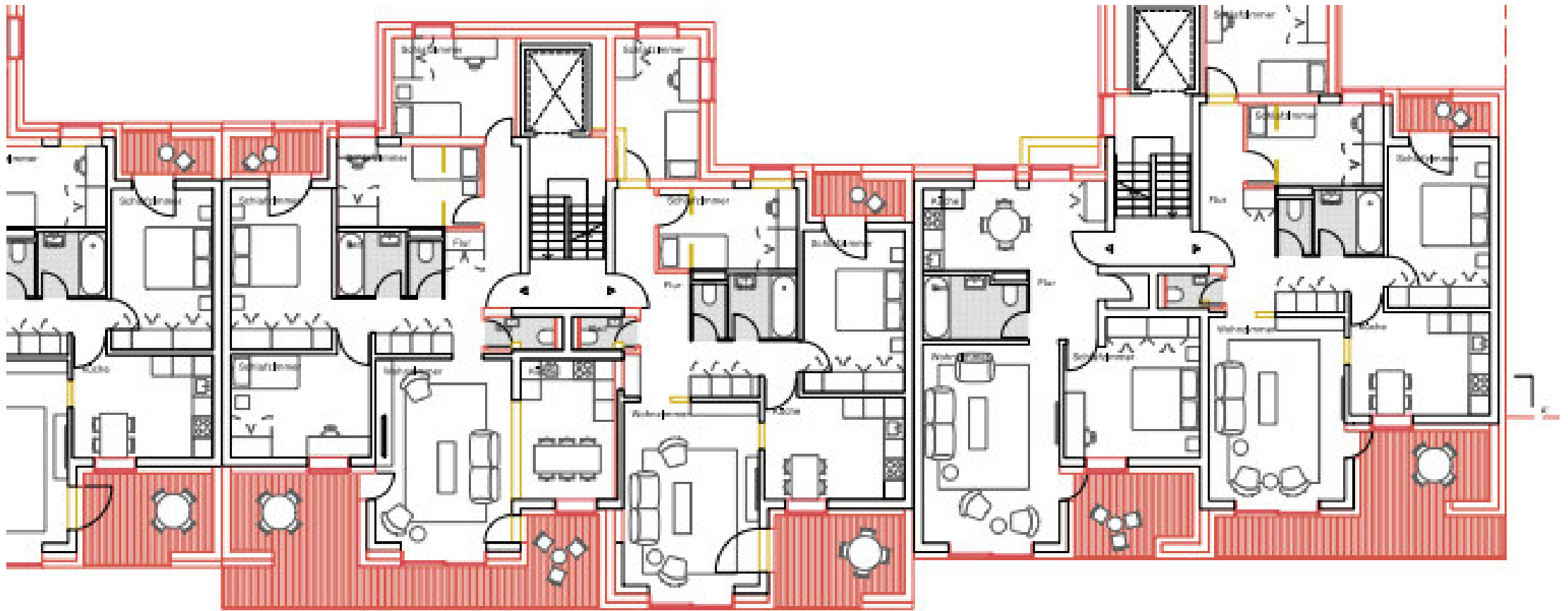
Wohnungen werden deutlich verändert, so dass alle jetzigen Bewohnende ausziehen müssen (vermutlich bis Ende 2029)

Ergebnis Gutachterverfahren



Neue Grundrisse: Regelgeschoss

Ergebnis Gutachterverfahren



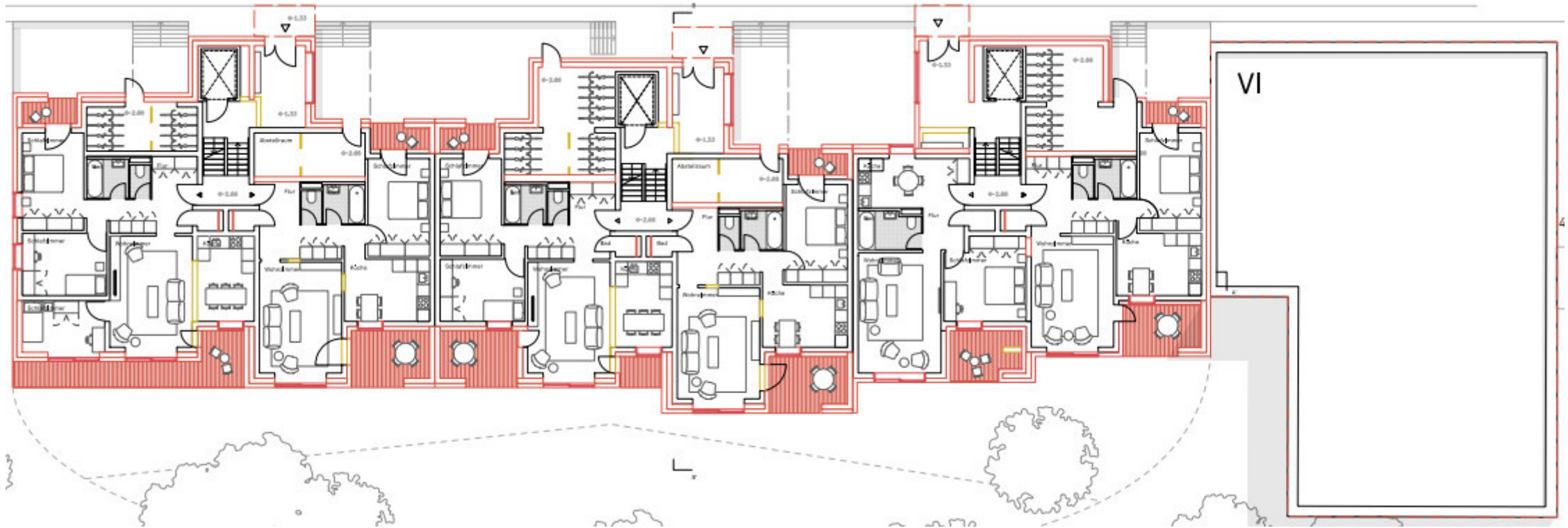
Neue Grundrisse: Regelgeschoss

Ergebnis Gutachterverfahren



Vorher - Nachher

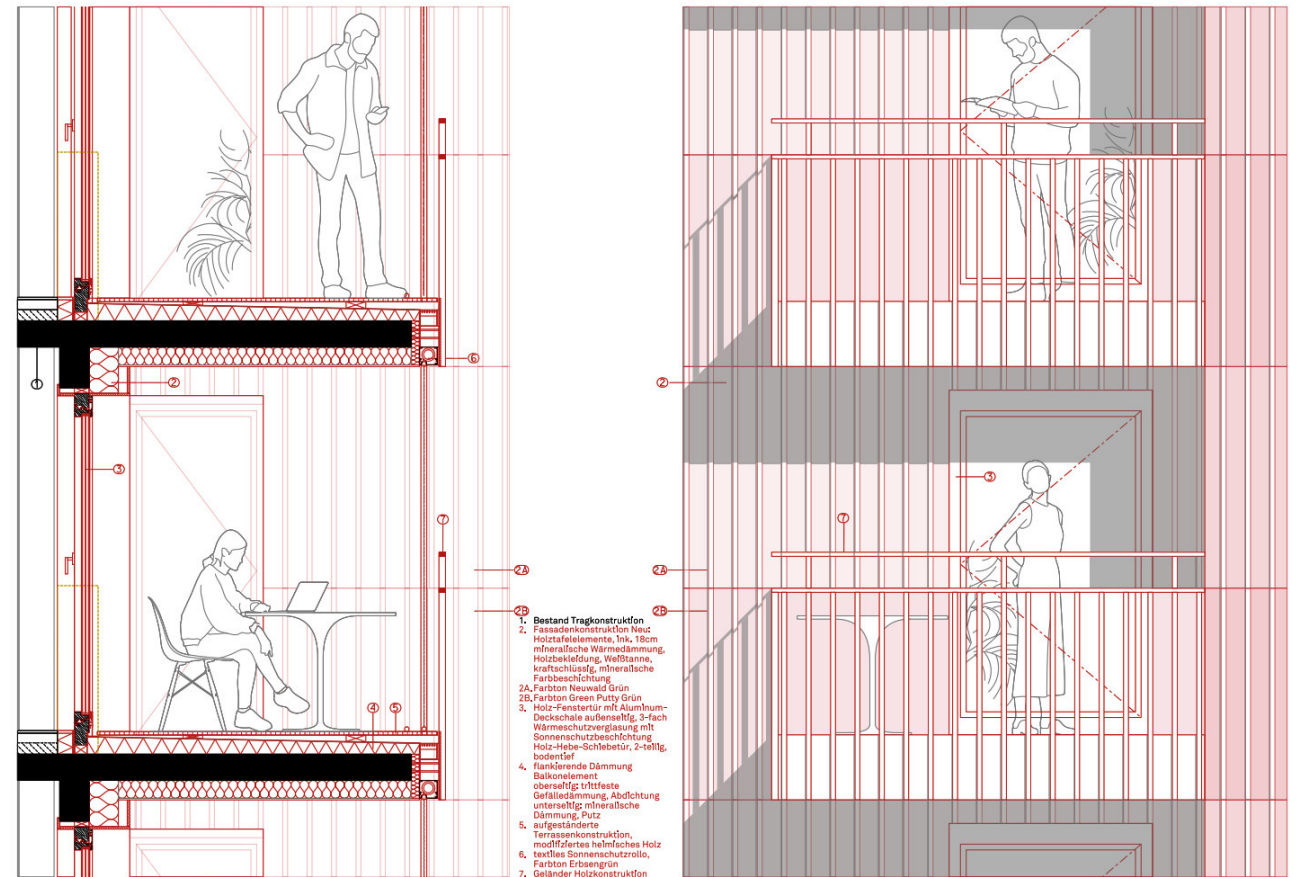
Ergebnis Gutachterverfahren



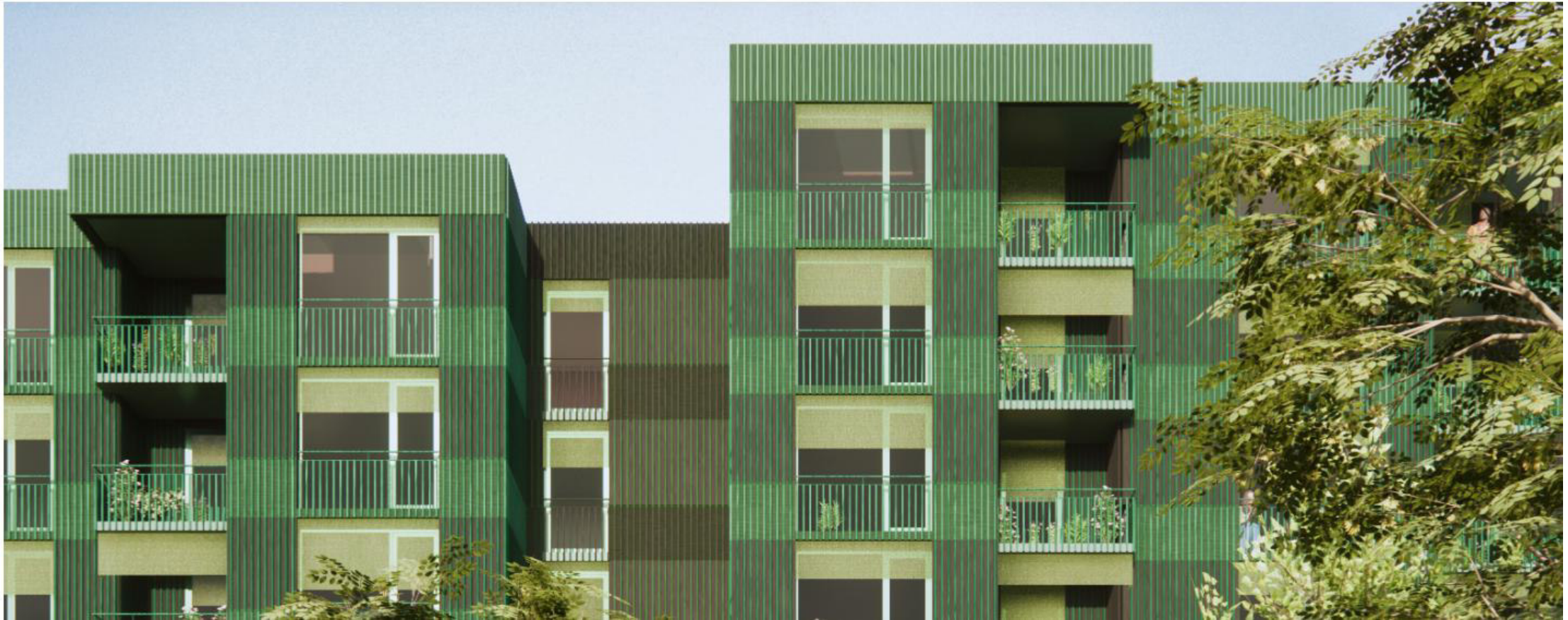
Neue Grundrisse: Gartengeschoss

Ergebnis Gutachterverfahren

- Sauerbruch Hutton hat auch eine Variante mit sehr wenigen Eingriffen gemacht.
- Weidenweg 2 soll ohne Auszug der Mieter und Mieterinnen modernisiert werden. Keine Aufstockung.
- Beim Weißdornweg könnte eine Mischung aus tiefen und weniger tiefen Eingriffen erfolgen, Aufstockung fraglich.
- Ulmenweg bleibt aktuell bei den Betrachtungen außen vor.



Ergebnis Gutachterverfahren



Fassade künftig horizontal gegliedert,
Bodentiefe Wohnzimmerfenster

Neue Reihenfolge der Maßnahmen

2026:

- Konzepterstellung Weißdornweg
- Planung Weidenweg 12 (Neubau) und Weidenweg 2

2027:

- Baugenehmigungsverfahren, Werkplanung und Ausschreibung

2028 bis 2029:

- Bau Weidenweg 12
- Fassadensanierung Weißdornweg 2
- Planung/Genehmigung Weidenweg 6-10
- Planungsprozess Neubau Punkthäuser

2030 bis 2032:

- Umbau Weidenweg 6, 8 und 10
- Planung/Genehmigung Weißdornweg
- Baubeginn eines von drei Punkthäusern

2033:

- Start Maßnahmen im Weißdornweg

MODERNISIERUNG TIEFGARAGE UND NEUBAU KITA LÄUFT VOM REST UNABHÄNGIG

TOP 3: Anträge an das Stadtteilbudget

TOP 3: Anträge an das Stadtteilbudget

Antrag	Meinungsmacher
Antragsteller	Jannik Renz, Jugendforum
Kooperationspartner	kit Jugendhilfe
Inhalt	Wechselausstellung und Vorträge zu gesellschaftlichen und politischen Themen, die Jugendliche interessieren
Ziele	Dauerhaft Einordnungs- und Interessenskompetenz von Jugendlichen und jungen Erwachsenen fördern, Demokratieverständnis fördern
Zielgruppe	Jugendliche, junge Erwachsene
Wem kommt das Projekt zu Gute?	Jugendlichen, jungen Erwachsenen
Kosten	1.500€ (für Materialien, ggf. Referenten)
Empfehlung Team Soziale Stadt und Integrationsbeauftragte	Förderfähig → ja

TOP 3: Anträge an das Stadtteilbudget

Antrag	Nachbarschaftsfest Weidenweg
Antragsteller	Arne Krampe, kit Jugendhilfe
Kooperationspartner	„Hand-in-Hand“, Jufo WHO, Stadtteilbüro WHO, versch. Abteilungen kit in WHO
Inhalt	Fest für alle Generationen
Ziele	Begegnung schaffen, Stärkung der Kohäsion, Aufbau von Peerbeziehungen, Entlastung von Familien, Spaß und Freude
Zielgruppe	Kinder, Eltern, Nachbarn
Wem kommt das Projekt zu Gute?	Allen Beteiligten
Kosten	1.500€ (für Materialien, Verpflegung, ÖA)
Empfehlung Team Soziale Stadt und Integrationsbeauftragte	Förderfähig → ja

TOP 3: Anträge an das Stadtteilbudget

Antrag	Junge Menschen im Ehrenamt-Kurs
Antragsteller	Arne Krampe, kit Jugendhilfe
Kooperationspartner	Stadtteilbüro, GSS, Waldorfschule
Inhalt	Sensibilisierung und Befähigung für bürgerschaftl. Engagement
Ziele	Förderung von Engagement, Empowerment
Zielgruppe	12 Schüler_innen, Klassen 8-10
Wem kommt das Projekt zu Gute?	Teilnehmenden, Organisationen mit bürgerschaftlichem Engagement
Kosten	1.500€ (für Materialien, Referenten, Verpflegung)
Empfehlung Team Soziale Stadt und Integrationsbeauftragte	Förderfähig → ja

TOP 3: Anträge an das Stadtteilbudget

Antrag	Food-Sharing im Stadtteiltreff
Antragsteller	Anne Kreim
Kooperationspartner	-
Inhalt	Lebensmittelverschwendung den Kampf ansagen, Bildung- u Kulturveranstaltung 3x wöchentlich, 3-5h können mitgebrachte Lebensmittel gemeinsam zubereitet und gegessen werden Referierende: Louise Schmidt, Ernährungswissenschaftlerin und Ernährungsberaterin Tress Brüder, Herr Dominik Tress
Ziele	Stärkung des Bewusstseins zum Thema Nachhaltigkeit
Zielgruppe	Alle
Wem kommt das Projekt zu Gute?	Allen
Kosten	1.500€
Empfehlung Team Soziale Stadt und Integrationsbeauftragte	Förderfähig → ja

Überblick Stadtteilbudgetprojekte 2026

NIS-Antrag bewilligt: 40.000 € für 4 Jahre -> pro Jahr **10.000 €**

Antrag	Summe	Status
Ma(h)lzeit – gemeinsames Abendessen	800.-	bewilligt
Ferien-Aktions-Tage	750.-	bewilligt
Sitzgymnastik für Senioren	180.-	bewilligt
Offener Frauensprachtreff Dari/Farsi	1.400.-	bewilligt
Baumspaziergänge	450.-	bewilligt
Foodsharing-Café im STT	1.500.-	beantragt
Meinungsmacher	1.500.-	beantragt
Nachbarschaftsfest Weidenweg	1.500.-	beantragt
Junge Menschen im Ehrenamt - Kurs	1.500.-	beantragt
Summe bewilligt	3.580.-	
Verfügbare Mittel	6.420.-	
Summe beantragt	6.000.-	
Restmittel	420.-	

Abstimmungsregeln

- Der Begleitkreis ist beschlussfähig, wenn mehr als die Hälfte der stimmberechtigten Personen anwesend sind (mind. 11 Personen)
- Stimmberechtigt sind Vertreter_innen aus der Bürgerschaft sowie Institutionen (1 Stimme).
- Es ist eine "**einfache Mehrheit**" erforderlich.
- Diese ist erreicht, wenn **für** den Beschlussgegenstand mehr Stimmen abgegeben werden als **gegen** ihn.
Bei Stimmengleichheit ist ein Antrag abgelehnt.
- Dabei kommt es auf die **abgegebenen Stimmen** an. **Enthaltungen werden nicht mitgezählt.**
- Die Projektleitung der Sozialen Stadt WHO hat ein Vetorecht.

TOP 4: Sonstiges

- Rückblick Outdoorsprechstunde am 11. März 2026



TOP 4: Sonstiges

- Veranstaltungshinweis – Eröffnung „G‘mütswegle – Pfad für mentale Fitness“
 Samstag, 25. April – 15 Uhr,
 Treffpunkt: Fitnessstation Sand (gegenüber Falkenweg 3/5)
 Offizielle Eröffnung mit Bürgermeisterin Dr. Gundula Schäfer-Vogel
 + gemeinsamer Begehung
- Nächster Termin am 1. Juli 2026 (**Mittwoch!**)

t Tübingen
Universitätsstadt

Stadt und
Bürgerschaft

**G'mütswegle –
Pfad für mentale Fitness**

Herzlich willkommen
auf dem ersten Tübinger G'mütswegle

**Neueröffnung
25.04.2026
15 Uhr**

**G'mütswegle –
Pfad für mentale Fitness**

Dieser Pfad ist etwas Besonderes. Er lädt dich ein,
frische Luft zu tanken, den Kopf freizubekommen
und neue Energie zu sammeln.

In einer schnellebigen und oft stressigen Welt ist es
wichtig, auf unsere mentale Gesundheit zu achten. Das
„G'mütswegle – Pfad für mentale Fitness“ bietet dir einen
Ort, um Schritt für Schritt mehr Achtsamkeit, Freundlichkeit
und Zufriedenheit in dein Leben zu bringen.

Dieser Weg führt durch fünf Stationen, die dich mit ein-
fachen Übungen begleiten, die deinen Geist stärken und
dir helfen, deine innere Balance zu finden. Außerdem
erhältst du vertiefendes Wissen zu den einzelnen Themen.

Station 1	Mentale Zufriedenheit Was macht dich glücklich?
Station 2	Freundlichkeit Die Magie des Gebens nutzen
Station 3	Stärken Die Balance der Stärken finden
Station 4	Positive Emotionen Mit guten Gefühlen wachsen
Station 5	Achtsamkeit Finde deine innere Ruhe

Einstieg: Fitnessstation Sand
gegenüber Falkenweg 3 bzw. 5, 72076 Tübingen
Öffis: Linie 6: Haltestelle Sperberweg oder Amselweg |
 Linie 2: Haltestelle Sand Nordring

*Hinweis: Die beschriebenen Übungen, Tipps und Impulse auf den
 Schildern des „Weges der Inspiration“ unterliegen dem Bildungs- und
 Informationszweck und ersetzen keine ärztliche und therapeutische
 Diagnose, Behandlung und Betreuung.*

www.tuebingen.de

Impressum | © März 2026
 Herausgegeben von der Universitätsstadt Tübingen | FAG Schule und Sport
 Bilder: © Fotostudio/stock.com © Barbara Hanmer – Verkehrsverein Tübingen;
 Amtlicher Stadtplan 2026 © Universitätsstadt Tübingen
 Layout und Druck: Repostelle Hausdruckerei

21. April 2026

Begleitkreis Soziale Stadt WHO



Fotos: Weeber+Partner